

# POSTE DE **THURSO-PAPINEAU** À 120-25 kV ET LIGNE D'ALIMENTATION

INFORMATION GÉNÉRALE • PRINTEMPS 2016

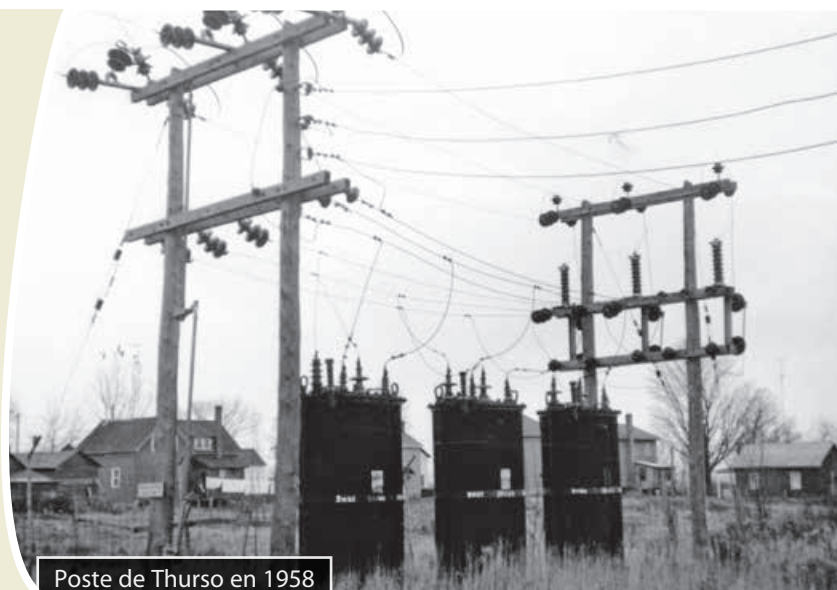
## LE PROJET

Hydro-Québec a acquis le poste de Thurso de la Gatineau Power Company après la deuxième phase de la nationalisation de l'électricité dans les années 1960 et l'a reconstruit en 1984. Ce poste est situé sur la propriété de Fortress Cellulose Spécialisée.

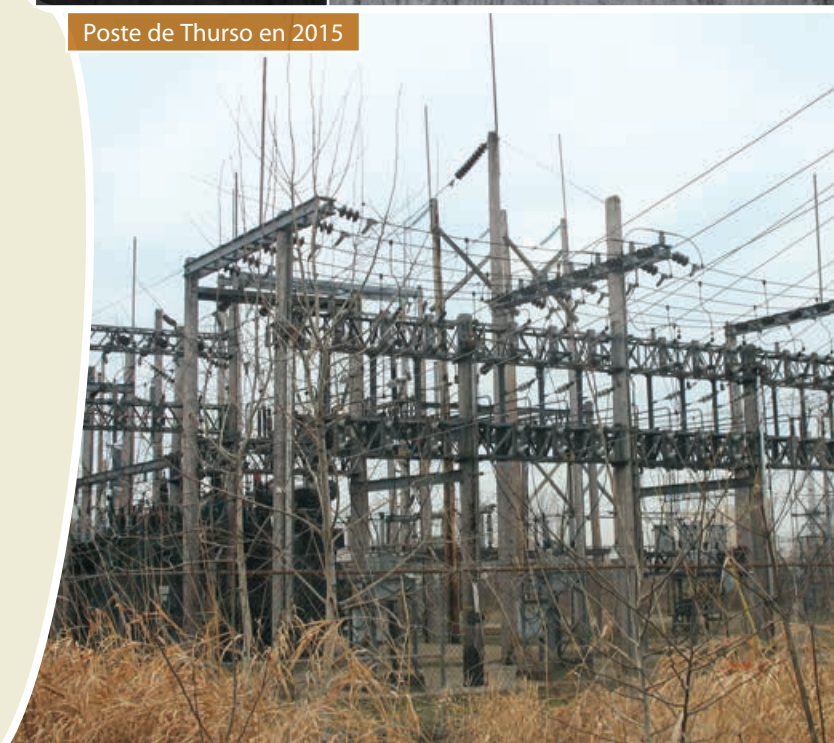
Les équipements du poste de Thurso présentent des signes de vieillissement et doivent être remplacés.

Pour assurer le maintien de la qualité du service et pour répondre à la demande croissante d'électricité, Hydro-Québec projette de construire un poste à 120-25 kV\*. Ce nouveau poste, le poste de Thurso-Papineau, remplacera l'actuel poste de Thurso. Il sera construit sur un nouvel emplacement et devra être situé à proximité de la zone à desservir.

\* kV = kilovolt, soit 1 000 volts.



Poste de Thurso en 1958



Poste de Thurso en 2015

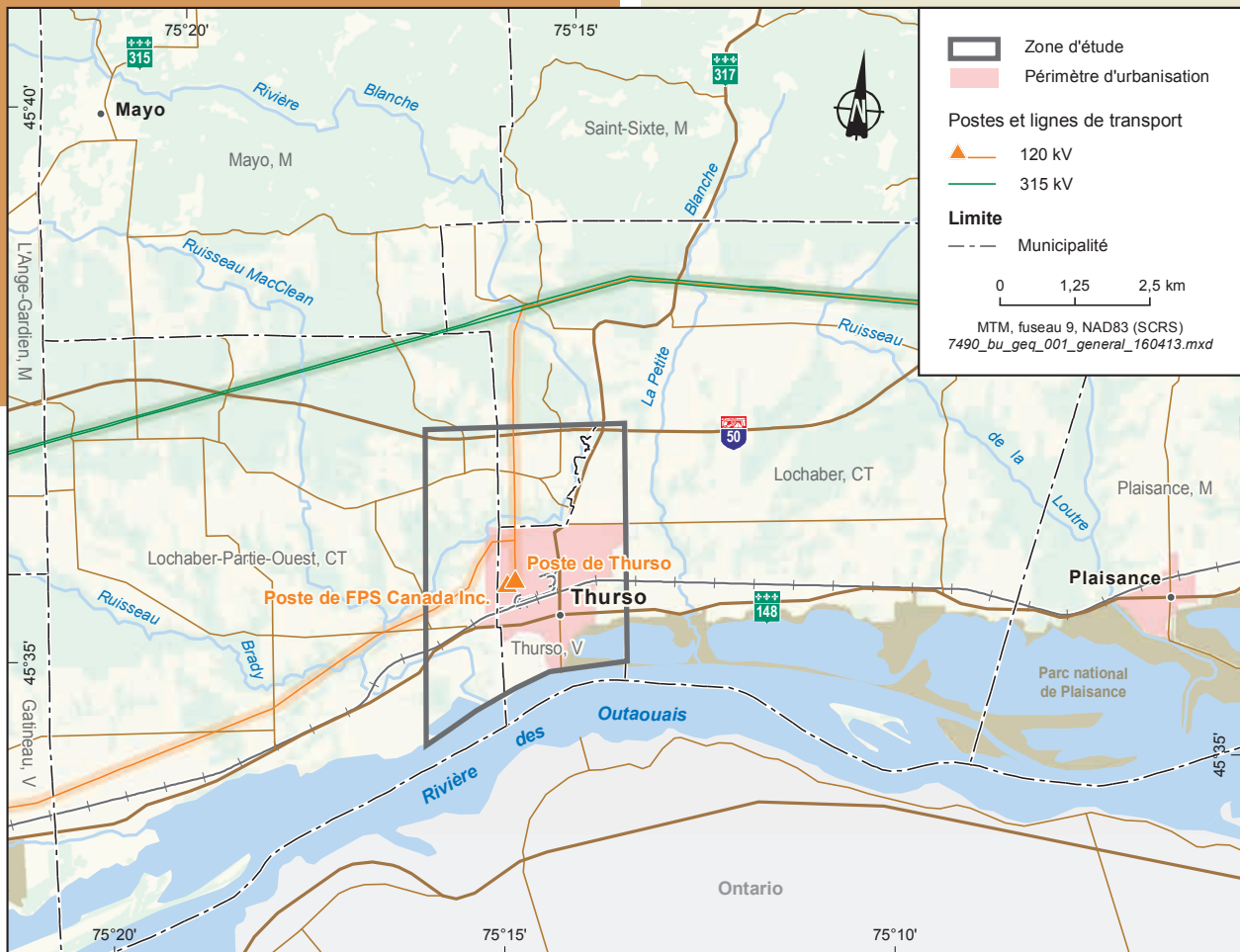
Le projet comprend également le démantèlement de l'actuel poste de Thurso ainsi que la construction de la ligne d'alimentation du nouveau poste qui le raccordera au réseau de transport d'électricité existant.

Afin de réaliser ce projet, Hydro-Québec a délimité une zone d'étude où des emplacements de poste pourront être étudiés.

## ZONE D'ÉTUDE

La zone d'étude du projet a une superficie approximative de 15 km<sup>2</sup> et comprend la ville de Thurso et une partie de la municipalité du canton de Lochaber-Partie-Ouest. Elle est bordée au nord par l'autoroute 50 et au sud par la rivière des Outaouais. À l'ouest, la zone d'étude commence en zone agricole et s'arrête à la limite est de la ville de Thurso.

La zone d'étude ainsi délimitée permettra de documenter l'ensemble des éléments des milieux naturel et humain et du paysage susceptibles d'être touchés par le projet et de déterminer des emplacements de poste et des tracés de ligne potentiels.





## ÉTUDES ENVIRONNEMENTALES

Au cours des prochains mois, Hydro-Québec entreprendra des inventaires environnementaux et réalisera des études techniques dans la zone d'étude afin de bien connaître le milieu d'accueil du poste.

Par la suite, elle déterminera des emplacements de poste et des tracés de ligne potentiels pour effectuer des analyses comparatives qu'elle présentera aux différents publics concernés dans le cadre d'une démarche de participation du public. L'intégration des préoccupations sociales aux études environnementales, techniques et économiques permettra de déterminer l'emplacement de poste et le tracé de ligne de moindre impact.







[www.hydroquebec.com](http://www.hydroquebec.com)

## PARTICIPATION DU PUBLIC

L'accueil favorable par les collectivités locales est une des trois conditions essentielles à la réalisation des projets d'Hydro-Québec. L'entreprise élabore chaque nouveau projet en recherchant l'équilibre entre les trois pôles du développement durable, soit les aspects sociaux, environnementaux et économiques.

C'est pour cette raison qu'Hydro-Québec met en œuvre un processus de participation et de consultation du public. L'entreprise pourra ainsi tenir compte des attentes et des préoccupations exprimées par la population et les intervenants du milieu afin d'adapter le mieux possible le projet aux réalités locales.

## CALENDRIER

### PROGRAMME DE PARTICIPATION DU PUBLIC

Information et consultation	Printemps – été 2016
Information sur la solution retenue	Automne 2016

## POUR PLUS D'INFORMATION

LIGNE **INFO-PROJETS** LAURENTIDES  
1 800 465-1521, poste 6022

### JEAN-FRANÇOIS GAGNÉ

Conseiller – Relations avec le milieu – Laurentides  
Direction – Affaires régionales et collectivités  
333, boul. Jean-Paul-Hogue, 1<sup>er</sup> étage  
Saint-Jérôme (Québec) J7Z 6Y3

Courriel : [gagne.jean-francois.4@hydro.qc.ca](mailto:gagne.jean-francois.4@hydro.qc.ca)

*This publication is also available in English.*

2016E0401-F

