

CRITÈRES ASSOCIÉS DUSS VERSION MAI 2018

Description de la demande de travaux, d'utilisation et des structures de soutènement (DUSS)	Option
<p>1-Remplacement d'un toron ou d'un câble de calibre équivalent ou inférieur ne nécessitant pas de travaux de la part d'Hydro-Québec.</p> <p>2-Lors d'un retrait d'un câble ou d'un toron s'il y a <u>toujours une présence</u> du locataire sur le poteau.</p>	Aucune DUSS
<p>1-Demande d'ajout de câble sur toron porteur existant et ne nécessitant pas de travaux de la part d'Hydro-Québec.</p> <p>2- Demande d'installation d'un nouveau toron avec calcul d'ingénierie et ne nécessitant pas de travaux de la part d'Hydro-Québec.</p> <p>3- Demande de la part d'Hydro-Québec pour un ajout d'attache ou un déplacement de réseau sur des installations existantes pour la facturation du loyer et l'ajustement d'inventaire*</p> <p>4- Demande de retrait de câble et/ou toron éliminant la présence au poteau*</p> <p>*Les numéros 3 et 4 ne peuvent être jumelés dans la même DUSS</p>	Sans travaux
<p>1-Demande sans remplacement de poteau et/ou d'ancre nécessitant des travaux préalables avant les travaux du locataire.</p>	Avec Travaux
<p>1-Toutes autres demandes en AÉRIEN avec calcul d'ingénierie et nécessitant des travaux de la part d'Hydro-Québec avant les travaux du locataire.</p> <p>Un numéro de réseau doit être demandé au départ afin de faire exécuter les travaux.</p> <p>2- Pour les demandes d'ingénierie prises en charge par Hydro-Québec (incluant les projets complexes), inscrire dans le champ Demandes connexes : Ingénierie par Hydro-Québec. Aucune demande de numéro réseau n'est alors requise de la part du demandeur.</p>	Travaux avec ingénierie
<p>1-Demande d'installation d'équipement avec ou sans travaux de la part d'Hydro-Québec. (Une DUSS par poteau)</p> <p>Prendre note que pour toutes demandes de raccordement électrique de l'équipement, une demande doit être faite via le service à la clientèle d'Hydro-Québec.</p>	Équipement
<p>1-Demande pour l'installation d'une nouvelle montée latérale (Une DUSS par poteau)</p>	Montée latérale

Description de la demande de travaux, d'utilisation et des structures de soutènement (DUSS)	Option
1-Toutes demandes en SOUTERRAIN dans les conduits d'Hydro-Québec seulement, demande de planche, de thermographie ou nouveau parcours pour fibre optique.	Souterrain

Demandes séparées

Une demande équivaut à une DUSS et celle-ci doit avoir un maximum de 50 structures (maximum 50 poteaux).

Il doit y avoir une seule DUSS par option. Les options possibles sont :

- Sans travaux
- Avec travaux
- Travaux avec ingénierie
- Équipement
- Montée latérale
- Souterrain
-

EXEPTION : Les points 3 et 4 de l'option sans travaux

Les anomalies

Si une anomalie est décelée, qu'elle est inscrite dans la colonne de droite de l'Annexe 4 et que les locataires désirent que nous l'évaluons eu égard au programme de maintenance de la Société ou eu égard à l'article 8.4 de la norme commune, elle doit être identifiée en sélectionnant ANOMALIE À ÉVALUER en haut à droite de la grille UDS dans le menu déroulant.

Photos claires en couleur de la situation générale et photos de l'anomalie à évaluer.

Si une anomalie est décelée et qu'elle est inscrite dans la colonne de gauche de l'Annexe 4; elle doit être identifiée dans les Remarques (section travaux HQ) de la grille UDS.

Combinaison des options

En général, il y a une seule option par poteau.

Exception : S'il y a plusieurs options pour un seul poteau, il faut prendre l'option la plus complexe.

Exemple :

S'il y a une possibilité d'avoir une option sans travaux et une option avec travaux sur un seul poteau, il faut faire une demande option avec travaux.

Exception : Pour les options Équipement et Montée latérale, vous devez toujours choisir ces options en inscrivant dans le champ Remarque de la grille UDS (section travaux HQ) les travaux demandés.

Précisions importantes :

- Le locataire devra soumettre les documents en fonction des exigences associées à l'option présentée. (Voir les documents à soumettre inscrits pour chacune des options inscrites plus loin).
- **Format des documents :** le locataire peut joindre des documents à raison de 10M par fichier sans contrainte de capacité. La demande doit être envoyée dans un seul document en format PDF ou JPG.
- ✓ Dans le cas où le plan doit être signé et scellé, il n'est pas obligatoire que la signature soit active.
- ✓ Lorsque le locataire fait une demande pour s'installer sur un toron qui ne lui appartient pas, le locataire doit fournir le numéro de demande formulé au propriétaire du toron sur lequel le nouveau câble sera installé, confirmant ainsi l'autorisation du propriétaire.
- ✓ **Inscription au plan :** Sur le premier plan, dans une même cartouche, la description des travaux à faire par Hydro-Québec et par les autres occupants. Spécifier les travaux à effectuer par poteau, en précisant le numéro de plan et de repère (P0/R0). Sur les plans, veuillez identifier clairement les structures pour lesquelles des travaux sont à faire.

Voici le modèle de cartouche à fournir sur le plan de localisation.

	Travaux à réaliser par les équipes HQ ou mandatées par HQ		
Option	Responsable	Repère	Travaux à faire
Travaux sans ingénierie	Travaux HQ	P2/R217	Monter BT de 150 mm
Travaux sans ingénierie	Travaux HQ	P2/R418	Déplacer toron Bell de 150 mm
Travaux sans ingénierie	Travaux HQ	P2/R218	Déplacer toron Bell de 300 mm
Travaux sans ingénierie	Travaux HQ	P3/R220	Baisser toron de Telus de 150 mm
Travaux sans ingénierie	Travaux HQ	P4/R403	Baisser toron Cogeco de 200 mm

Pour toutes demandes attachées à l'option AVEC TRAVAUX, veuillez-vous assurer d'avoir supprimé, biffé ou exclure toutes les informations reliées à une option TRAVAUX AVEC INGÉNIERIE.

- ✓ Préciser le nom du locataire ou du Telco dans la cartouche du plan dans la colonne Travaux à Faire.
- ✓ Les repères des travaux à faire doivent respecter l'ordre chronologique des plans.
- ✓ Il n'est pas nécessaire d'inscrire les numéros de modèle.

Les anomalies ne doivent pas être inscrites aux plans

Pour toutes demandes attachées à l'option AVEC TRAVAUX, veuillez-vous assurer d'avoir supprimé, biffé ou exclure toutes les informations reliées à une option TRAVAUX AVEC INGÉNIERIE.

Grille UDS

- ✓ Le locataire doit s'assurer de la cohérence entre les inscriptions dans la grille UDS et les commentaires dans la section Remarques.
- ✓ La section Remarques doit inclure toutes les indications pour Hydro-Québec seulement (si ce champ est utilisé pour noter d'autres remarques, il faut clairement l'identifier pour éviter les confusions).
- ✓ L'ingénieur qui a signé la grille UDS doit pouvoir être identifié par son numéro OIQ et par son nom en lettres majuscules.

- ✓ La grille UDS sera acceptée si la signature de l'ingénieur est antérieure à maximum 6 mois de la date de la création de la DUSS. Si requis, la situation pourra être révisée lorsque nos inspections auront démontré que la situation est conforme
- ✓ Vous devez identifier tous les torons et haubans présents au poteau et leur propriétaire lorsqu'il y a des anomalies sur le poteau ou les ancrés.

Mise à la terre (MALT)

Si une mise à la terre (MALT) est endommagée, préciser dans la grille UDS :

- Si la MALT endommagée se trouve dans la **zone neutre et/ou au-dessus**, la réparation et les frais seront assumés par Hydro-Québec. Faire une demande en option sans travaux avec l'encadré rouge ANOMALIE À ÉVALUER.
- Si la MALT endommagée se trouve **sous la zone neutre**, le demandeur doit la réparer selon la norme MQ 1210 (voir l'article 18 de la norme commune). Le demandeur indique qu'il procédera à la réparation dans sa demande.

Autres précisions importantes :

- Le demandeur est responsable de s'assurer de la concordance entre les grilles UDS et les calculs SimPas.
- Faire une DUSS par équipement alimenté électriquement. S'il y a des équipements qui ne sont pas alimentés électriquement, veuillez l'indiquer dans l'onglet Demande aérienne / Remarques.
- Les demandes sur toron appartenant à Bell n'ont pas à être acheminées à Hydro-Québec.
- Les demandes sur toron appartenant à Télébec ou Telus doivent être acheminées à Hydro-Québec si le dit toron est dans un parc HQ ou poteau seul HQ dans un parc Télébec et/ou Telus.

Frais d'ouverture

Des frais d'ouverture s'appliquent pour chaque DUSS.

Nous n'accepterons plus de demandes connexes sans frais.

Frais de dossier incomplet

Hydro-Québec se réserve le droit de vérifier la demande en fonction de ses exigences. Advenant que la demande soit incomplète, les coûts engendrés pour la vérification seront entièrement facturables par Hydro-Québec selon les frais en vigueur.

Le dossier sera retourné en statut Incomplet, tout en conservant le même numéro. Le locataire fera les corrections demandées et retournera la demande à Hydro-Québec. Le délai de traitement par Usage en commun est alors réinitialisé.

Les frais d'Incomplet peuvent être facturés pour les raisons suivantes :

- Documents manquants
- Documents erronés
- Information manquante ou erronée dans la grille UDS, dans le rapport ou dans les plans
- Incohérence entre la DUSS informatisée et les documents présentées
- Erreur dans le calcul des coûts
- Plans illisibles
- Demande de correction préalable sans correction apportée par le locataire
- Toute autre information qui ne correspond pas aux données demandées dans le document actuel ou dans la procédure Ingénierie par le locataire.

Plusieurs frais de dossier Incomplet peuvent être facturés sur la même DUSS. L'agent Usage en commun n'a pas à analyser la DUSS au complet avant de retourner la demande.

Demande de révision

Lorsque le locataire veut faire une révision de la DUSS qui est déjà du côté HQ, il en fait la demande via le Journal. **La demande est retournée par Hydro-Québec sans frais, et le locataire doit créer la révision en sélectionnant « Modifier la demande » dans le menu de gauche.**

Au retour de la demande, des frais d'analyse du dossier sont chargés à nouveau. Le délai de traitement par Usage en commun est alors réinitialisé et si la demande révisée est incomplète, des frais d'Incomplet seront facturés.

Ne pas supprimer les documents des anciennes versions. Pour ne pas confondre avec les documents révisés, ajouter la mention « RÉVISÉ » aux nouveaux documents.

Documents à conserver par le locataire pour fins d'audit

Tout document supportant la décision de l'option et/ou de l'ingénierie doit être conservé.

- La Grille UDS signée par un ingénieur
- Les calculs Sim Pas
- Plan de localisation (option Travaux)
- Plan signé scellé (SIG) normalisé HQ (option Travaux avec ingénierie) Annexe3
- Les photos ou vidéos
- Tout autre document supportant la conception

Option Sans travaux

- 1-Demande d'ajout de câble sur toron porteur existant sans calcul d'ingénierie et ne nécessitant pas de travaux de la part d'Hydro-Québec.
- 2-Demande de retrait de câble et/ou toron éliminant la présence au poteau.
- 3-Demande d'installation d'un nouveau toron avec calcul d'ingénierie et ne nécessitant pas de travaux de la part d'Hydro-Québec.
- 4-Demande de la part d'Hydro-Québec pour un ajout d'attache ou un déplacement de réseau sur des installations existantes pour la facturation du loyer et l'ajustement d'inventaire.

Caractéristiques de sélection	Items à soumettre
<p>Pour acheminer une DUSS Option « Sans travaux » à Hydro-Québec, le demandeur doit s'assurer de respecter les exigences de la norme commune.</p> <p>Le demandeur devra aussi fournir le numéro de demande formulée au propriétaire du toron sur lequel le nouveau câble sera installé, confirmant ainsi l'autorisation du propriétaire.</p>	<ul style="list-style-type: none"> ▪ Demande DUSS informatisée complétée « Demande de travaux, d'utilisation des structures de soutènement » complétée. ▪ L'onglet Demande aérienne de la DUSS informatisée doit être complété pour toutes les structures. ▪ Grille UDS « Utilisation des structures » complétée et signée par un ingénieur. (ne pas fournir la grille dans le cas de retrait éliminant la présence au poteau) ▪ Plan de localisation en format PDF ou JPG, en conformité avec les informations exigées (Plan échelle jusqu'à de 1: 1000). L'adresse LCLCL du poteau est <u>obligatoire</u>. Dans le cas où elle est inconnue, il faut soumettre l'adresse LCLCL la plus proche.
	<p style="text-align: center;">Détails des coûts</p> <ul style="list-style-type: none"> ▪ Frais d'analyse de dossier selon le taux prévu au contrat.

Option Sans travaux

Demande de la part d'Hydro-Québec

Caractéristiques de sélection

1. Lorsqu'Hydro-Québec ajoute un poteau mi- portée (poteau additionnel)

Lorsqu'un locataire doit s'attacher sur un poteau mi- portée, Hydro-Québec doit être avisé pour la facturation du loyer.

Fournir le numéro d'avis ou de la DCT.

Sans frais pour le demandeur.

2. Lorsqu'Hydro-Québec doit relocaliser une ligne (déplacement de réseau)

Suite à une demande de relocalisation de la part d'Hydro-Québec, le locataire doit fournir 2 Duss.

Soit une pour le retrait des anciens poteaux et l'autre pour les nouveaux poteaux relocalisés.

Note : Dans le cas d'un prolongement de réseau HQ, si un ancrage devait être retiré, le dernier locataire ou Telco à retirer son hauban devra couper l'ancre à 300 mm.

Après que les travaux HQ aient été effectués :

- **Demande DUSS informatisée complétée**
- **L'onglet Demande aérienne dans la DUSS informatisée** doit être complété pour toutes les structures
- **Plan signé scellé HQ**
- **Remarque au Journal de la DUSS :**
« Demande à la suite d'un projet HQ. »

Option Avec Travaux

1-Demande sans remplacement de poteau et/ou d'ancre nécessitant des travaux préalables avant les travaux du locataire.

Caractéristiques de sélection	Items à soumettre
<p>Pour acheminer une DUSS Option « Avec travaux » à Hydro-Québec, le demandeur doit s'assurer de respecter les exigences de la norme commune.</p> <p>Toutes demandes doivent être adressées dans cette option entre autre pour les situations suivantes :</p> <ul style="list-style-type: none"> • Descendre un toron Telco ou locataire en respectant les dégagements. • Remonter un toron TELCO ou locataire d'au plus 150 mm sans calcul, ou plus de 150 mm avec calcul, en indiquant dans la grille UDS vérifiée par l'ingénieur. • Remonter la BT afin de respecter la zone neutre. • Changer, déplacer ou ajouter un hauban sur la ou les ancrés existantes. • Demandes de réarrangement d'attaches sur poteaux de béton ou d'acier pré-perçés sur toron existant. • Remonter ou remplacer un hauban de tête • Remplacement d'hauban pour 1/2 • Retentionner un hauban • Retentionner BT, toron Telco (HQ se réserve le droit de modifier l'option pour avec ingénierie suite à une évaluation par HQ) • Croisement hauban 	<ul style="list-style-type: none"> ▪ Demande DUSS informatisée complétée « Demande de travaux, d'utilisation des structures de soutènement » ▪ L'onglet Demande aérienne dans la DUSS informatisée complété pour toutes les structures. ▪ Grille UDS « Utilisation des structures » complétée et signée par un ingénieur ▪ Photo couleur pour chaque structure du projet (format PDF ou JPG, résolution minimum 1024 pixels X 768 pixels. Minimum 1, maximum 3 photos par poteau). ▪ Plan scellé et signé en PDF ou JPG, en conformité avec la norme commune représentant l'emplacement des structures élaborées avec les symboles standardisés Hydro-Québec. (Plan échelle jusqu'à de 1: 1000). L'adresse LCLCL du poteau est <u>obligatoire</u>. Dans le cas où elle est inconnue, il faut soumettre l'adresse LCLCL la plus proche. (Annexe 3) ▪ Ajouter la cartouche sommaire des travaux au plan 1.
	Détails des coûts
	<ul style="list-style-type: none"> ▪ Frais d'analyse de dossier selon le taux prévu au contrat.

Option
Travaux avec ingénierie
Toutes autres demandes en AÉRIEN avec calcul d'ingénierie et nécessitant des travaux de la part d'Hydro-Québec avant les travaux du locataire. Un numéro de réseau doit être demandé au départ afin de faire exécuter les travaux sauf quand HQ prend en charge l'ingénierie et les travaux.

Caractéristiques de sélection	Items à soumettre								
<p>Pour acheminer une DUSS Option «travaux avec ingénierie» à Hydro-Québec, le demandeur doit indiquer dans le champ Demandes connexes la situation qu'il aura choisit</p> <table border="1" style="width: 100%; border-collapse: collapse;"> <thead> <tr> <th style="text-align: center;">Option à indiquer dans le journal</th> <th style="text-align: center;">À cocher</th> </tr> </thead> <tbody> <tr> <td><i>Ingénierie par le locataire</i></td> <td style="text-align: center;">Travaux avec ingénierie</td> </tr> <tr> <td><i>Ingénierie par Hydro-Québec</i> <i>Projet complexe ne pouvant être fait par le locataire ou projet remis par le locataire à HQ.</i> <i>Pas de délai contractuel.</i></td> <td style="text-align: center;">Travaux avec ingénierie</td> </tr> <tr> <td><i>Confirmation d'une nouvelle montée latérale dans un milieu sensible</i> <i>Un seul poteau par demande</i></td> <td style="text-align: center;">Travaux avec ingénierie</td> </tr> </tbody> </table> <p>Toutes demandes doivent être adressées dans cette option entre autres pour les situations suivantes :</p> <ul style="list-style-type: none"> • Remplacement ou ajout d'ancre ou de poteau • Ajouter ou enlever un hauban de tête • Retentionner conducteur (BT), toron Telco ou locataire avec ingénierie (article 1.2 de la norme) • Déplacement appareil majeur (incluant transformateur) • Traverse de chemin de fer avec travaux de réarrangement et de remplacement 	Option à indiquer dans le journal	À cocher	<i>Ingénierie par le locataire</i>	Travaux avec ingénierie	<i>Ingénierie par Hydro-Québec</i> <i>Projet complexe ne pouvant être fait par le locataire ou projet remis par le locataire à HQ.</i> <i>Pas de délai contractuel.</i>	Travaux avec ingénierie	<i>Confirmation d'une nouvelle montée latérale dans un milieu sensible</i> <i>Un seul poteau par demande</i>	Travaux avec ingénierie	<ul style="list-style-type: none"> ▪ Demande DUSS informatisée complétée « Demande de travaux, d'utilisation des structures de soutènement ». ▪ L'onglet Demande aérienne dans la DUSS informatisée complété pour toutes les structures ▪ Grille UDS « Utilisation des structures » complétée et signée par un ingénieur ▪ Photo couleur pour chaque structure du projet (format PDF ou JPG, résolution minimum 1024 pixels X 768 pixels. Minimum 1, maximum 3 photos par poteau). Pour les montées latérales, l'endroit où les travaux sont faits doit apparaître sur la photo. ▪ Rapport SimPAS (facultatif pour – Ingénierie par HQ) ▪ Plan de ligne aérienne scellé et signé par un ingénieur. Le plan doit être normalisé HQ et inclure un plan de localisation, en conformité avec la norme commune représentant l'emplacement des structures élaborées avec les symboles standardisés Hydro-Québec (Plan échelle jusqu'à de 1: 1000) <p>L'adresse LCLCL du poteau est obligatoire (ou le plus près). Ajouter la cartouche sommaire des travaux au plan 1.</p>
Option à indiquer dans le journal	À cocher								
<i>Ingénierie par le locataire</i>	Travaux avec ingénierie								
<i>Ingénierie par Hydro-Québec</i> <i>Projet complexe ne pouvant être fait par le locataire ou projet remis par le locataire à HQ.</i> <i>Pas de délai contractuel.</i>	Travaux avec ingénierie								
<i>Confirmation d'une nouvelle montée latérale dans un milieu sensible</i> <i>Un seul poteau par demande</i>	Travaux avec ingénierie								

<ul style="list-style-type: none"> • Traverse de rivière (ingénierie faite par locataire, analyse EEI Type B faite par HQ) <p>HQ va chercher les permis pour les travaux HQ seulement.</p>	<ul style="list-style-type: none"> ▪ Ventilation des coûts ▪ Voir procédure Ingénierie par le locataire 		
<p>Pour tous travaux du locataire, le locataire doit aller chercher les autorisations nécessaires (CN, NAVCAN, Environnement Québec, etc.).</p>	<table border="1"> <thead> <tr> <th data-bbox="805 478 1395 516" style="text-align: center;">Détails des coûts</th> </tr> </thead> <tbody> <tr> <td data-bbox="805 516 1395 1066"> <ul style="list-style-type: none"> ▪ Frais d'analyse de dossier selon le taux prévu au contrat ▪ La validation qu'HQ fait pour l'ingénierie fournie par le locataire sera facturée selon les heures réelles au taux en vigueur. ▪ L'ingénierie faite par HQ sera facturée selon les heures réelles au taux en vigueur. ▪ Le locataire doit assumer entièrement le coût des travaux requis par la Société et par les tierces parties. </td> </tr> </tbody> </table>	Détails des coûts	<ul style="list-style-type: none"> ▪ Frais d'analyse de dossier selon le taux prévu au contrat ▪ La validation qu'HQ fait pour l'ingénierie fournie par le locataire sera facturée selon les heures réelles au taux en vigueur. ▪ L'ingénierie faite par HQ sera facturée selon les heures réelles au taux en vigueur. ▪ Le locataire doit assumer entièrement le coût des travaux requis par la Société et par les tierces parties.
Détails des coûts			
<ul style="list-style-type: none"> ▪ Frais d'analyse de dossier selon le taux prévu au contrat ▪ La validation qu'HQ fait pour l'ingénierie fournie par le locataire sera facturée selon les heures réelles au taux en vigueur. ▪ L'ingénierie faite par HQ sera facturée selon les heures réelles au taux en vigueur. ▪ Le locataire doit assumer entièrement le coût des travaux requis par la Société et par les tierces parties. 			

Option Équipement & Montée latérale

Caractéristiques de sélection	Items à soumettre
<p>Pour acheminer une DUSS Option « Équipement » à Hydro-Québec, le demandeur devra certifier que l'installation du nouvel équipement sera conforme aux exigences de la norme commune.</p> <p><u>Faire une demande pour chaque installation d'équipement</u></p>	<ul style="list-style-type: none"> ▪ Demande DUSS informatisée complétée « Demande de travaux, d'utilisation des structures de soutènement » ▪ Demande aérienne dans la DUSS informatisée de toutes les structures ▪ Grille « Utilisation des structures » complétée et signée par un ingénieur ▪ Photo couleur pour chaque structure du projet (format PDF ou JPG, résolution minimum 1024 pixels X 768 pixels. Minimum 1, maximum 3 photos par poteau). ▪ Plan de localisation en PDF ou JPG, en conformité avec la norme commune représentant l'emplacement des structures élaborées avec les symboles standardisés Hydro-Québec (Plan échelle jusqu'à de 1: 1000). L'adresse LCLCL du poteau est obligatoire (ou le plus près).

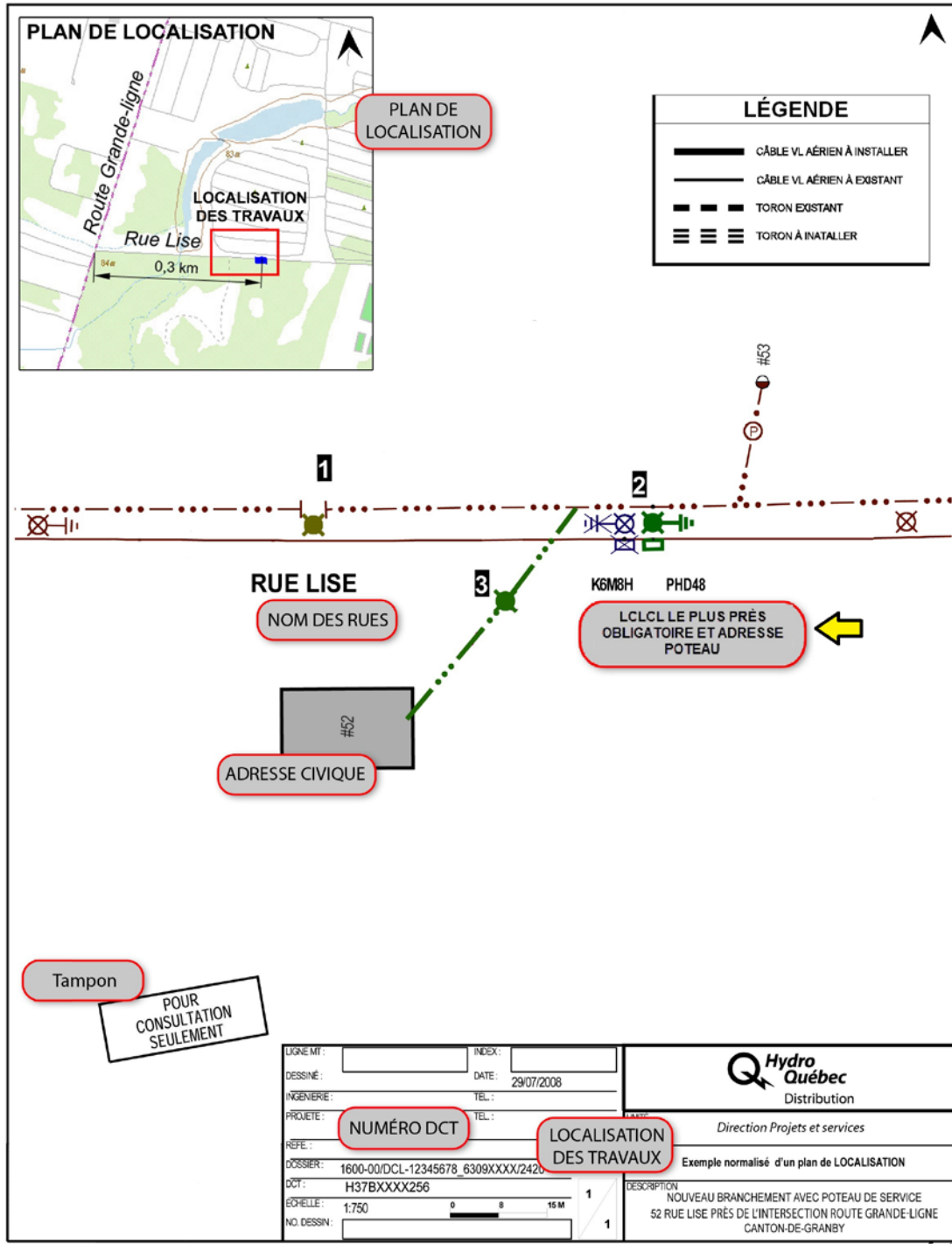
Option Souterrain

Toutes demandes en **SOUTERRAIN** dans les conduits Hydro-Québec seulement

Caractéristiques de sélection	Items à soumettre
<p>Le demandeur fait une demande DUSS papier Option « Souterrain » à Hydro-Québec pour toute demande en souterrain dans les conduits d'Hydro-Québec seulement.</p> <p>Toute demande dans cette l'option doit être adressée par courriel à l'adresse ucduss@hydro.qc.ca pour les situations suivantes :</p> <ul style="list-style-type: none"> ➤ S'il y a déjà présence de montée latérale d'Hydro-Québec sur le poteau, avec ou sans butée ➤ Demande de planches ➤ Demande de thermographie (puits d'accès) ➤ Demande de nouveau parcours pour fibre optique <p>Note: Une demande DUSS en option « Souterrain » ne peut être combinée avec une autre option dans la DUSS. Au besoin, faire une demande pour l'aérien.</p>	<ul style="list-style-type: none"> ▪ Demande DUSS papier complétée « Demande de travaux, d'utilisation des structures de soutènement » ▪ Plan de localisation en PDF ou JPG, en conformité avec les informations exigées (Plan échelle jusqu'à de 1: 1000). L'adresse LCLCL du poteau est obligatoire (ou le plus près). ▪ Pour les montées latérales : Grille « Utilisation des structures » complétée et signée par un ingénieur. ▪ Pour les montées latérales : Photo couleur pour chaque structure du projet (format PDF ou JPG, résolution minimum 1024 pixels X 768 pixels. Minimum 1, maximum 3 photos par poteau). ▪ Pour les montées latérales : Description ou schéma angulaire des présences sur le poteau.
	<p style="text-align: center;">Détails des coûts</p> <ul style="list-style-type: none"> ▪ Frais d'analyse de dossier selon le taux prévu contrat ▪ La conception de la demande sera facturée selon les heures réelles au taux en vigueur. ▪ Le locataire doit assumer entièrement le coût des travaux requis par la Société et par les tierces parties.

ANNEXE 2 – EXEMPLE POUR PLAN AVEC TRAVAUX

CE PLAN EST UN EXEMPLE POUR CONSULTATION SEULEMENT.
N'ÉTANT PAS UNE RÉFÉRENCE AU NIVEAU INGÉNIERIE, DES ANOMALIES PEUVENT S'Y RETROUVER

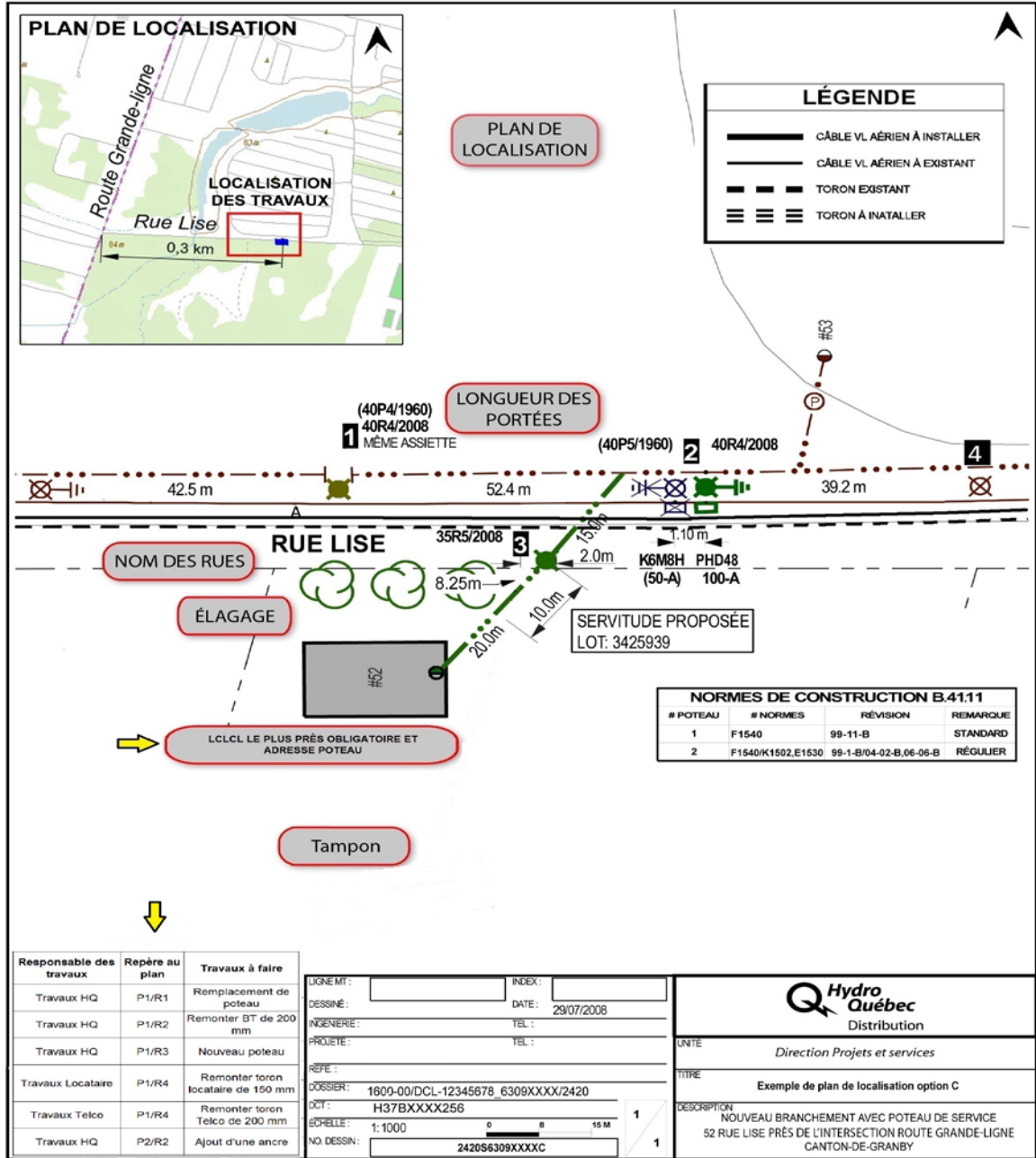


Rev. 2016-04-01

ANNEXE 3 – EXEMPLE D'UN PLAN SIG NORMALISÉ

Voir les informations qui doivent être consignées sur le plan :

- PLAN DE LOCALISATION ET DE LIGNE AÉRIENNE - EXEMPLE



Rev. 2016-04-01

ANNEXE 4 – ANOMALIES

Toutes les anomalies décelées doivent être rapportées à Hydro-Québec.

Pour s'assurer du bon traitement des demandes, les locataires doivent se référer aux critères DUSS et aux précisions demandées dans la Grille UDS.

Le tableau suivant s'applique aux DUSS déjà soumises à Hydro-Québec, ainsi qu'aux demandes à venir.

Toutes ces situations s'appliquent dans le parc HQ, à l'exception d'une installation sur un toron Bell.

TYPE D'ANOMALIES	ANOMALIES À IDENTIFIER LE PERMIS SERA ÉMIS, À MOINS D'AVIS CONTRAIRE DU LOCATAIRE POUR TOUTE SITUATION À RISQUE POUR L'INTÉGRITÉ DES STRUCTURES OU LA SÉCURITÉ DU PUBLIC OU DES	ANOMALIES À ÉVALUER LES SITUATIONS QUI NE SONT PAS MENTIONNÉES DANS LA COLONNE PRÉCÉDENTE AVEC PHOTOS
Protège hauban	Manquant, cassé, brisé.	Aucune situation
MALT	Sous la zone neutre (le locataire fait les travaux) Toutes anomalies: CASSÉE, DÉFORMÉE, USÉE COUPÉE (remplacé par le locataire), MANQUANTE (remplacé par le locataire)	Dans la zone HQ Tige manquante
Poteau de béton sans appareil		Inclinaison > 10 degrés Autres anomalies
Poteau de béton avec appareil	Fissuré	Autres anomalies
Poteau de bois sans appareil	Incliné 10 degrés et moins, Fissuré, Usé DÉFORMÉ, PERFORÉ	Incliné > 10 degrés, fissures importantes, Brûlé, cassé, coupé, déterré,
Poteau de bois avec appareil	Incliné 5 degrés et moins Déformé, Fissuré, Usé PERFORÉ	Incliné > 5 degré, pourri, fissure importante

TYPE D'ANOMALIES	ANOMALIES À IDENTIFIER LE PERMIS SERA ÉMIS, À MOINS D'AVIS CONTRAIRE DU LOCATAIRE POUR TOUTE SITUATION À RISQUE POUR L'INTÉGRITÉ DES STRUCTURES OU LA SÉCURITÉ DU PUBLIC OU DES	ANOMALIES À ÉVALUER LES SITUATIONS QUI NE SONT PAS MENTIONNÉES DANS LA COLONNE PRÉCÉDENTE AVEC PHOTOS
Tige d'ancrage Tige ancrage au roc	Enterrée si non requis par le locataire	Arrachée, cassée, coupée, déformée, détachée, déterrée, lâche, pliée, soulevée, usée. Enterrée si requis par le locataire Inspection requise jusqu'à 450 mm. <u>Dans la grille UDS, confirmer que l'inspection a été faite.</u> S'il n'y a pas d'anomalie : - Le locataire peut s'installer sur l'ancre s'il y a une cosse de libre Le locataire peut demander <u>d'installer une ancre</u>
Hauban	Remplacement 5/16 par 1/2 non requis s'il s'agit du seul travail à faire dans la structure. AFFAISSÉ. LÂCHE	brin cassé, coupé

ANNEXE 5 – DOCUMENT DE RÉFÉRENCE

Option avec travaux	Option travaux avec ingénierie	
<ul style="list-style-type: none"> • Descendre un toron Telco ou locataire en respectant les dégagements. • Remonter un toron TELCO ou locataire d'au plus 150 mm sans calcul, ou plus de 150 mm avec calcul, en indiquant dans la grille UDS vérifiée par l'ingénieur. • Remonter la BT afin de respecter la zone neutre. • Changer, déplacer ou ajouter un hauban sur la ou les ancrés existantes. • Demandes de réarrangement d'attaches sur poteaux de béton ou d'acier pré-perçés sur toron existant. • Remonter ou remplacer un hauban de tête • Remplacement d'hauban pour 1/2 • Retentionner un hauban • Retentionner BT, toron Telco (HQ se réserve le droit de modifier l'option pour avec ingénierie suite à une évaluation par HQ) • Croisement hauban 	<p>Ingénierie par le locataire – Travaux avec ingénierie</p>	<ul style="list-style-type: none"> • Remplacement ou ajout d'ancre ou de poteau • Ajouter ou enlever un hauban de tête • Retentionner conducteur (BT), toron Telco ou locataire avec ingénierie (article 1.2 de la norme) • Déplacement appareil majeur (incluant transformateur) • Traverse de chemin de fer avec travaux de réarrangement et de remplacement • Traverse de rivière (ingénierie faite par locataire, analyse EEI Type B faite par HQ)
	<p>Montée latérale</p>	<ul style="list-style-type: none"> • Montée latérale en milieu sensible
	<p>Ingénierie par HQ</p>	<ul style="list-style-type: none"> • Réarrangement d'attaches sur poteau de béton ou acier non pré-perçés • Ajout toron, réarrangement d'attaches et remplacement de poteau, ancre, hauban sur structure de Trans Énergie • Autres projets complexes

Option C5 - Souterrain

S'il y a déjà présence d'une montée latérale d'Hydro-Québec sur le poteau, avec ou sans butée Demande de planches, Demande de thermographie (puits d'accès), Demande de nouveau parcours pour fibre optique

