

# INFO-CARTE 2010-2011

Hydro-Québec produit, transporte et distribue de l'électricité. Elle exploite des énergies renouvelables, plus particulièrement l'hydroélectricité. Ses activités de transport et de distribution d'électricité sont réglementées par la Régie de l'énergie. Pour répondre à la croissance de la demande, elle poursuit le développement de la filière hydroélectrique, à laquelle s'ajoute, en complément, l'achat d'énergie éolienne auprès de producteurs privés. Hydro-Québec fait de la recherche et développe de nouvelles technologies dans les domaines reliés à l'énergie. Elle est aussi engagée dans la promotion de l'efficacité énergétique.

Hydro-Québec a pour unique actionnaire le gouvernement du Québec, qui garantit la plupart de ses emprunts.

## ATOUTS CLÉS

Production d'énergie à <b>98 %</b> hydraulique	<b>26</b> grands réservoirs avec une capacité de stockage de <b>175 TWh</b>	Puissance installée de <b>36 671 MW</b>	Coût moyen du kilowattheure de <b>2,14 ¢</b>
--	---	---	--

Tarifs parmi les plus bas en Amérique du Nord

## PRINCIPALES STATISTIQUES<sup>1</sup>

Exercices terminés les 31 décembre	2010	2009	2008	2007	2006
(MS CA)					
<b>Produits</b>	<b>12 338</b>	12 333	12 716	12 326	11 162
<b>Charges</b>					
Exploitation	<b>2 581</b>	2 527	2 503	2 556	2 392
Achats d'électricité et de combustible	<b>1 390</b>	1 207	1 406	1 555	1 315
Amortissement	<b>2 605</b>	2 372	2 457	2 083	2 109
Taxes	<b>909</b>	928	1 093	820	534
Reports réglementaires	<b>(188)</b>	30	(72)	29	(93)
	<b>7 297</b>	7 064	7 387	7 043	6 257
<b>Bénéfice d'exploitation</b>	<b>5 041</b>	5 269	5 329	5 283	4 905
Frais financiers	<b>2 526</b>	2 398	2 443	2 510	2 212
	<b>2 515</b>	2 871	2 886	2 773	2 693
Bénéfice provenant des activités poursuivies	<b>2 515</b>	2 871	2 886	2 773	2 693
Bénéfice provenant des activités abandonnées	<b>-</b>	-	129	25	944
<b>Bénéfice net retraité*</b>	<b>-</b>	2 871	3 015	2 798	3 637
<b>Bénéfice net publié</b>	<b>2 515</b>	3 035	3 141	2 907	3 741
<b>DIVIDENDE</b>	<b>1 886</b>	2 168	2 252	2 095	2 342
<b>SOMMAIRE DES BILANS</b> (aux 31 décembre)					
Actif total publié	<b>65 898</b>	68 978	66 789	64 866	63 254
Actif total retraité*	<b>-</b>	64 992	62 968	61 167	59 698
Dette à long terme, y compris la tranche échéant à moins d'un an et la dette à perpétuité	<b>38 660</b>	37 943	36 415	34 534	34 427
Capitaux propres publiés	<b>18 566</b>	22 395	22 062	20 892	18 840
Capitaux propres retraités*	<b>-</b>	18 419	18 250	17 206	15 264
<b>INVESTISSEMENTS AU TITRE DES ACTIVITÉS POURSUIVIES AVEC EFFET SUR LA TRÉSORERIE</b>					
Immobilisations corporelles et actifs incorporels	<b>4 004</b>	4 050	3 717	3 418	3 352
Coûts liés au Plan global en efficacité énergétique	<b>216</b>	257	236	172	149
Total des investissements	<b>4 220</b>	4 307	3 953	3 590	3 501
<b>RATIOS FINANCIERS*</b>					
Couverture des intérêts	<b>1,92</b>	2,11	2,07	2,09	2,01
Rendement des capitaux propres (%)	<b>14,0</b>	16,5	18,1	17,8	24,8
Marge bénéficiaire provenant des activités poursuivies (%)	<b>20,4</b>	23,3	22,7	22,5	24,1
Taux de capitalisation (%)	<b>32,1</b>	32,6	33,4	33,1	31,4
Taux d'autofinancement (%)	<b>46,8</b>	41,3	45,7	63,7	69,8
<b>AUTRES DONNÉES</b>					
Hausses tarifaires moyennes du 1 <sup>er</sup> janvier au 31 décembre (%)	<b>0,6</b>	1,6	2,7	2,8	4,3
Puissance installée (MW) <sup>2</sup>	<b>36 671</b>	36 813	36 432	35 654	35 322
Nombre d'abonnements (milliers)	<b>4 012</b>	3 960	3 913	3 869	3 815
Effectif total	<b>23 092</b>	23 090	22 916	23 069	22 587

1. Certaines données comparatives ont été reclassées en fonction de la présentation de l'exercice courant.

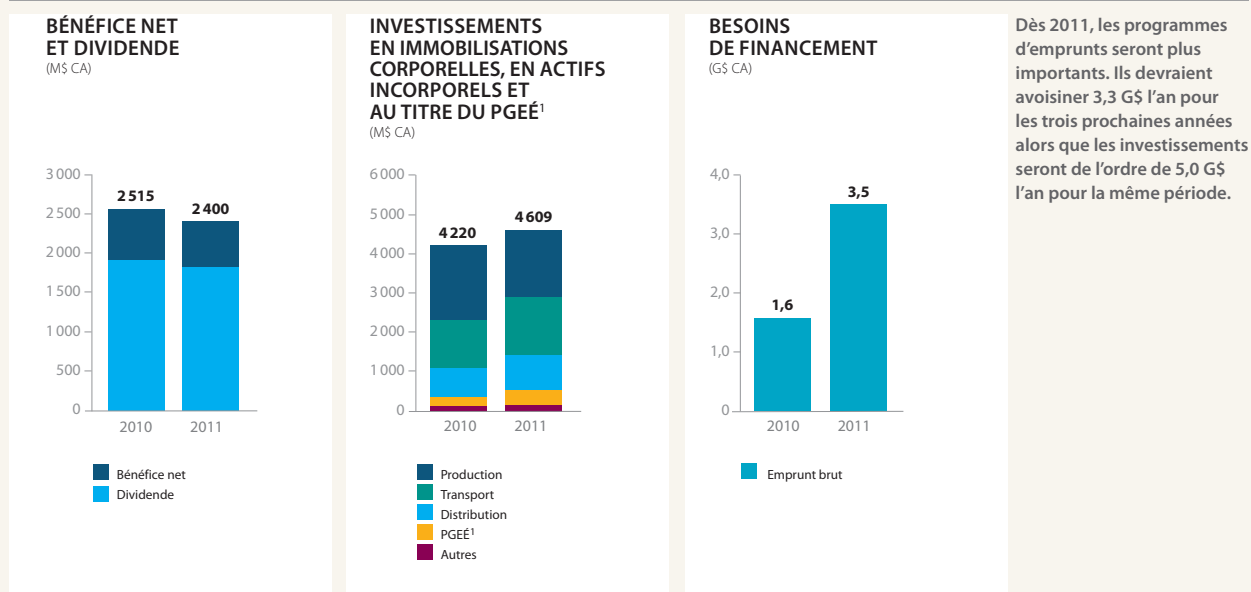
2. En 2010, Hydro-Québec a mis hors service un groupe turbine-alternateur à la centrale de Tracy. Par ailleurs, en plus de la capacité de production de ses propres installations, l'entreprise dispose de la quasi-totalité de la production de la centrale des Churchill Falls (5 428 MW) en vertu d'un contrat avec la Churchill Falls (Labrador) Corporation Limited qui sera en vigueur jusqu'en 2041. Elle achète également toute la production de neuf parcs éoliens appartenant à des producteurs privés, d'une puissance installée totale de 659 MW, et a aussi accès à 1 277 MW en vertu d'ententes avec d'autres fournisseurs privés.

\* Les données comparatives comprennent des ajustements relatifs aux activités poursuivies qui sont principalement liés à la modification de la convention comptable portant sur la méthode d'amortissement des immobilisations corporelles. Cette modification est décrite à la note 2 afférente aux états financiers consolidés du *Rapport annuel 2010* d'Hydro-Québec.

## FAITS SAILLANTS 2010

- Signature d'un contrat de 225 MW, pour la période 2012-2038, entre H.Q. Energy Services (U.S.) Inc., filiale d'Hydro-Québec, Green Mountain Power et Central Vermont Public Service. Depuis juin 2010, le Vermont reconnaît l'hydroélectricité comme une énergie propre et renouvelable.
- Conclusion d'une convention de service de transport entre Hydro Renewable Energy Inc. (HRE), filiale d'Hydro-Québec, et Northern Pass Transmission LLC, détenue par Northeast Utilities et NSTAR, deux distributeurs d'électricité américains. HRE obtiendrait ainsi les droits de transport sur une ligne de 1 200 MW reliant la frontière canado-américaine et le New Hampshire.

## PERSPECTIVES FINANCIÈRES 2011



1. Plan global en efficacité énergétique.

## HYDRO-QUÉBEC : UN PLACEMENT DE QUALITÉ

Sécurité	Caractéristiques de la dette (au 31 décembre 2010)	Cotes de crédit (au 31 décembre 2010)		
Garantie irrévocable et inconditionnelle du gouvernement du Québec sur la majeure partie de la dette d'Hydro-Québec (débiteures, billets à moyen terme, papier commercial)	Échéance moyenne: 19,1 ans		<b>Dettes à long terme</b>	<b>Papier commercial</b>
	Taux fixe: 86,0 %	Moody's	Aa2 stable	P-1
	Taux variable: 14,0 %	Standard & Poor's	A+	A-1+
	Répartition par type de devise de remboursement: \$CA 95,2 % \$US 4,8 %	Fitch Ratings	AA- stable	F1+
		DBRS	A (haut) stable	R-1 (moyen)

Pour plus d'information, veuillez consulter notre site Internet : [www.hydroquebec.com/financement](http://www.hydroquebec.com/financement)  
Vous pouvez aussi communiquer avec l'équipe Relations avec les investisseurs par courriel : [rel.inv@hydro.qc.ca](mailto:rel.inv@hydro.qc.ca)

Mars 2011