

PRÉSENTATION AU CONSEIL D'ADMINISTRATION

Mesures d'urgence - Feux de forêt

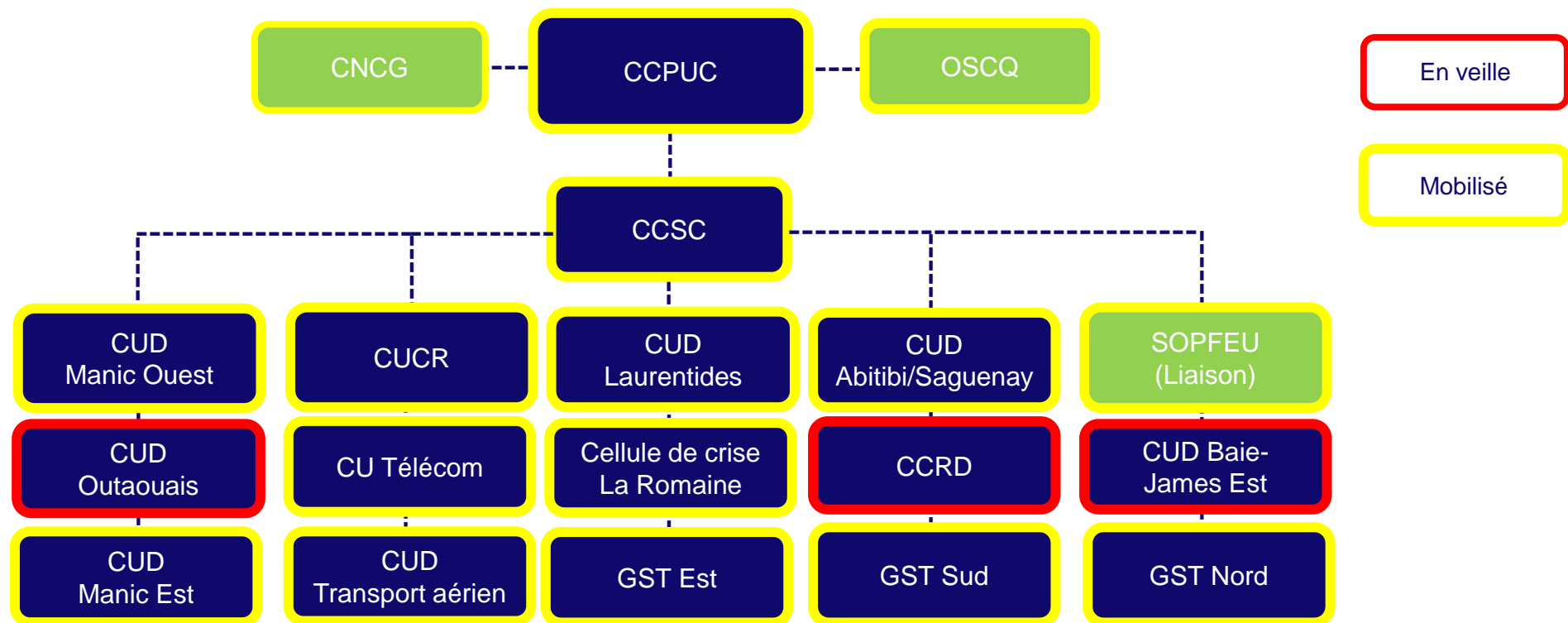
DIRECTION PRINCIPALE – PARTENARIAT D'AFFAIRES RH, DÉVELOPPEMENT DES COMPÉTENCES ET SÉCURITÉ CORPORATIVE

9 JUIN 2023



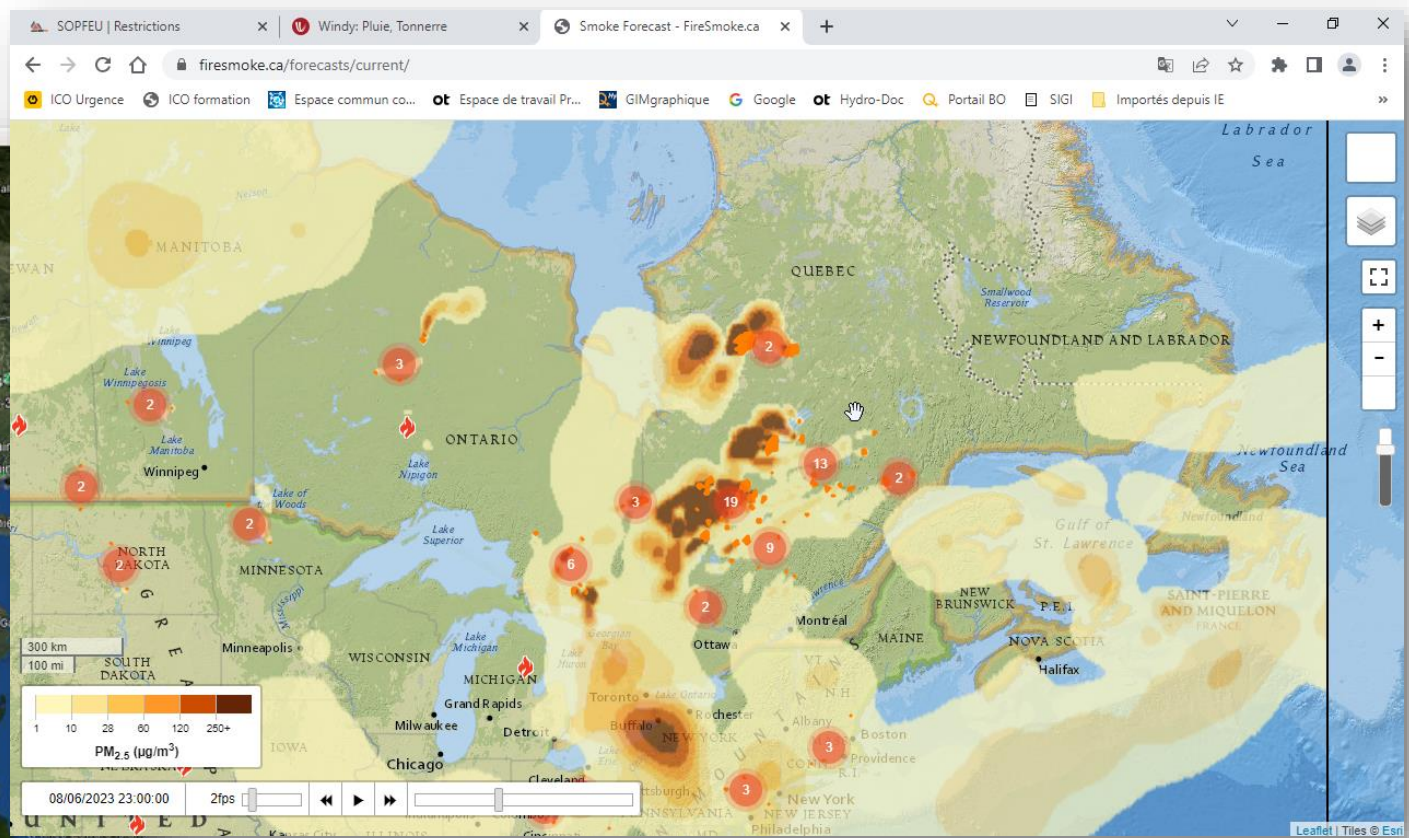
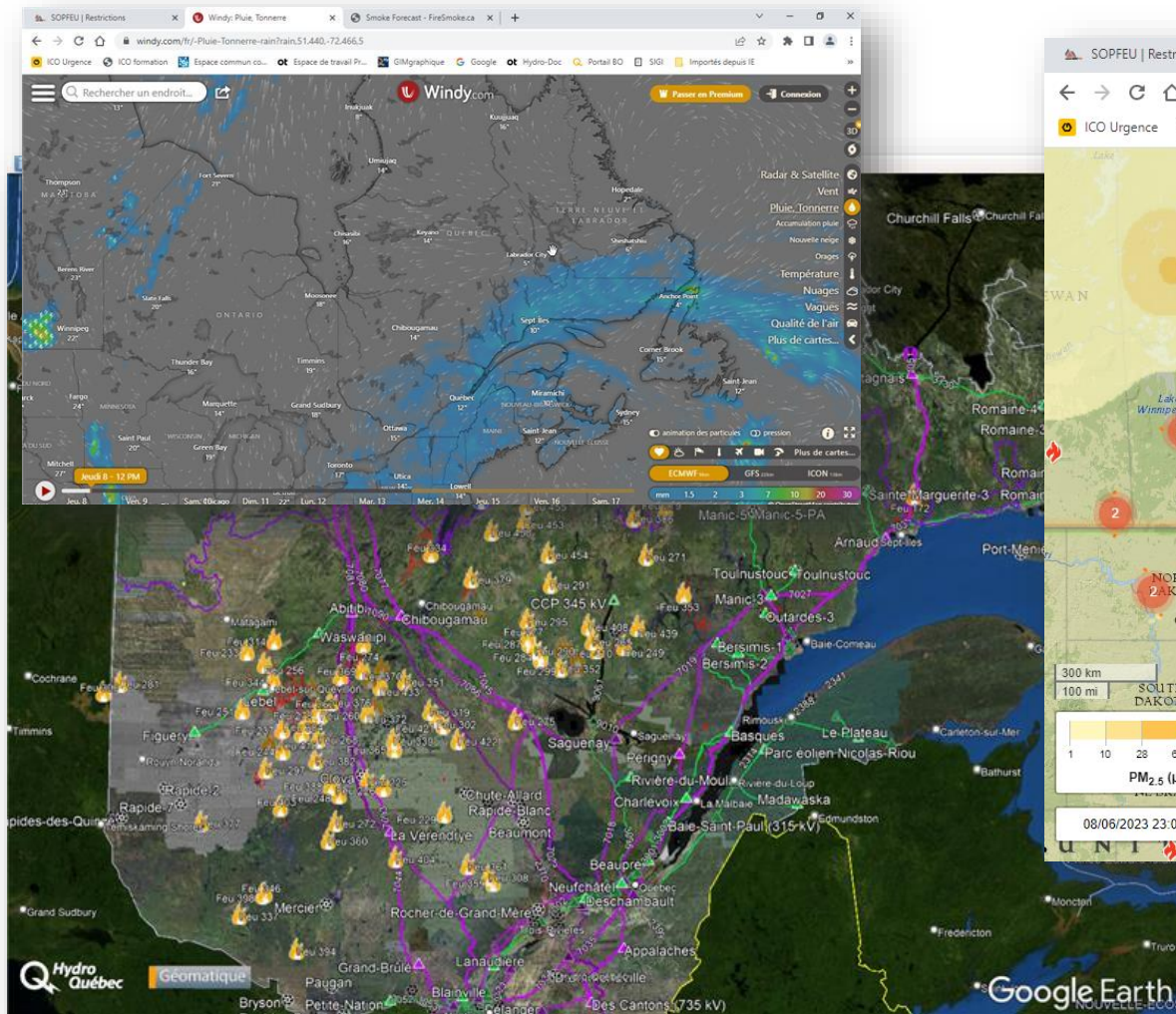
Depuis le 1^{er} juin : les centres d'urgence sont mobilisés 7/7 jours

Nos partenaires internes et externes



Robustesse de la structure : Chaque cellule est composée de membres et de substituts. Une rotation est planifiée afin de permettre un temps de repos approprié aux ressources.

Carte des feux



Exemple concret d'intervention

- Le 1er juin 15h21, le CCSC est informé d'une panne affectant +/- 200 000 clients dû à un déclenchement de la ligne venant de Churchill Falls.
- Le CCSC intervient auprès de la SOPFEU afin de les informer qu'étant donné la situation, les feux en cours près des lignes qui sont entre les postes Abitibi et La Vérendrye deviennent très préoccupants pour la continuité du service au niveau de la province.
- La SOPFEU réaffecte deux CL215 pour attaquer un feu déjà identifié et suivi par le CCSC.



MESURES D'URGENCE - FEUX DE FORÊT



Leçon apprise :

Exploitation du réseau en conservant
une marge de 2 à 3k MW



Les impacts

Jusqu'à présent : aucun impact majeur sur nos infrastructures (barrages centrales, postes, tour télécom)

IMPACTS DE MOINDRE ENVERGURE

- Chibougamau : effectif minimum d'employés actuellement sur place pour l'exploitation.
- Manicouagan : au plus fort des feux, vendredi dernier, Outarde 3 et 4, Manic 3, poste Outarde et poste Micoua ont été évacués. Les employés sont de retour aux installations depuis mercredi matin.
- Impact minimal sur certains portiques de bois affectés par le feu.
- Retard dans la maintenance et les projets (inventaire en cours).
- Qualité de l'air : ajustement des procédures de travail pour protection respiratoire.

Inspection des lignes de transport suite aux feux de forêt

Historique

Les feux antérieurs ont démontré que ces événements ont peu d'impacts sur nos lignes de transport sur structure d'acier. Pour les lignes à 735 kV, la largeur de l'emprise réduit l'intensité de la chaleur près des structures.

De plus, la pluie réduit de façon significative l'impact sur les isolateurs et les conducteurs.

Contexte post-incendie de forêt

Réseau et postes sur structure d'acier (Côte-Nord)

- Selon l'analyse de comportement du réseau, des zones d'inspection seront identifiées. Dès que ce sera possible d'effectuer des vols en hélicoptère, les conducteurs et les isolateurs seront inspectés visuellement.
- À l'heure actuelle, on évalue à un maximum de 260 km de lignes à inspecter.

Réseau sur structure de bois (Abitibi)

- En collaboration avec la SOPFEU, nous dressons en continu un inventaire des sections de lignes atteintes par les incendies. ,
- Dès que nous pourrons accéder aux secteurs touchés, des inspections seront conduites par hélicoptère et par voie terrestre.
- Les réparations requises seront effectuées rapidement. L'inventaire de la main-d'œuvre et des équipements disponibles est déjà amorcé.

Résultats préliminaires de certaines inspections

Abitibi

Lignes structures de bois	Actions réalisées
L1337	Le remplacement de la structure 8 est prévu ce dimanche
L1335	Prise en charge de la structure 9. La date de remplacement est à déterminer mais l'approvisionnement est réalisé.
L1493	La mine n'est plus en opération, il n'y a donc pas d'enjeux urgent
L1342	Le feu est toujours en cours. On peut supposer beaucoup de dommage sur la ligne.



* Mise à jour en continu

Inspection des infrastructures suite aux feux de forêt

Si un feu touche ou passe près d'un barrage (en béton ou en remblai) ou une infrastructure (pont/bâtiment), une inspection spéciale devra être réalisée afin de confirmer l'état de l'infrastructure.

Contexte post-incendie de forêt

Barrages et évacuateurs

- En plus d'une inspection particulière des ouvrages, il est recommandé de procéder à des essais de vannes avec ouverture limitée afin de s'assurer de la fonctionnalité.

Bâtiments

- Avant de réintégrer une installation, il est important de réaliser une première inspection visuelle externe et interne des installations par une équipe réduite et munie d'une protection adéquate afin de repérer tout potentiel de bris ou dommages dus au feu, aux cendres ou à l'arrosage par l'eau.
- Les équipes de soutien technique doivent être contactées en cas de dommages. Il est recommandé de changer les filtres des équipements mécaniques CVCA et de limiter l'apport d'air frais dans les lieux où la qualité de l'air a grandement été affectée par les feux de forêt.

Actions à prendre

Intelli feu :

- Travaux d'entretien préventif au périmètre de nos installations selon recommandations de la SOPFEU.

SOPFEU :

- Voir si nous pouvons développer un partenariat plus important.



Merci !