

Rencontre avec le voisinage

Des nouvelles du projet

Nouveau poste électrique à 315-25 kV

Sur le site de l'ancien Institut des Sœurs de Miséricorde

Mai 2026



Nous avons entendu vos préoccupations sur..

- Le patrimoine et l'histoire du lieu
- L'intégration urbaine du poste
- L'impact sur la santé et la qualité de vie
- Le plan directeur et l'intégration des projets
- L'impact des travaux
- La démarche de participation du public
- Les moyens de communication

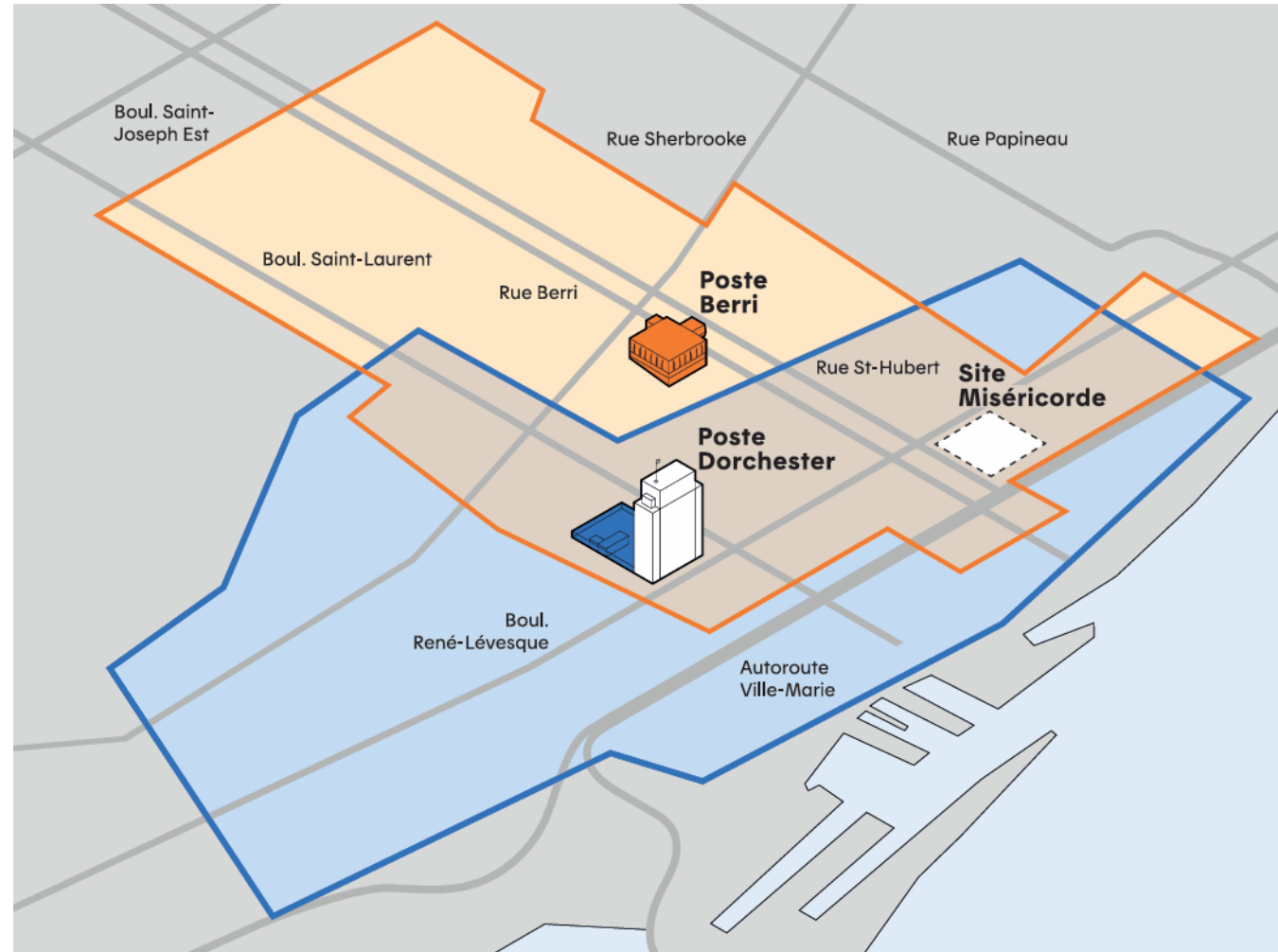




Rappel et mise en contexte

Un nouveau poste à 315-25 kV au centre-ville

- Achat du site en septembre 2025
- Un nouveau poste électrique « pivot » à 315-25 kV pour **soutenir le développement du centre-ville**
- Un **poste entièrement intérieur** situé sur le site qui appartenait à l'Institut des Sœurs de Miséricorde
- Une mise en service prévue en **2034**



Un défi de taille



Notre mandat : Construire un nouveau poste électrique pour assurer une alimentation électrique fiable au centre-ville.



En favorisant une intégration urbaine, architecturale et patrimoniale harmonieuse



En concevant un projet sécuritaire et un milieu de vie pour le voisinage



En atténuant les impacts temporaires liés à la période de construction



Patrimoine et histoire

Étude patrimoniale

Objectifs :

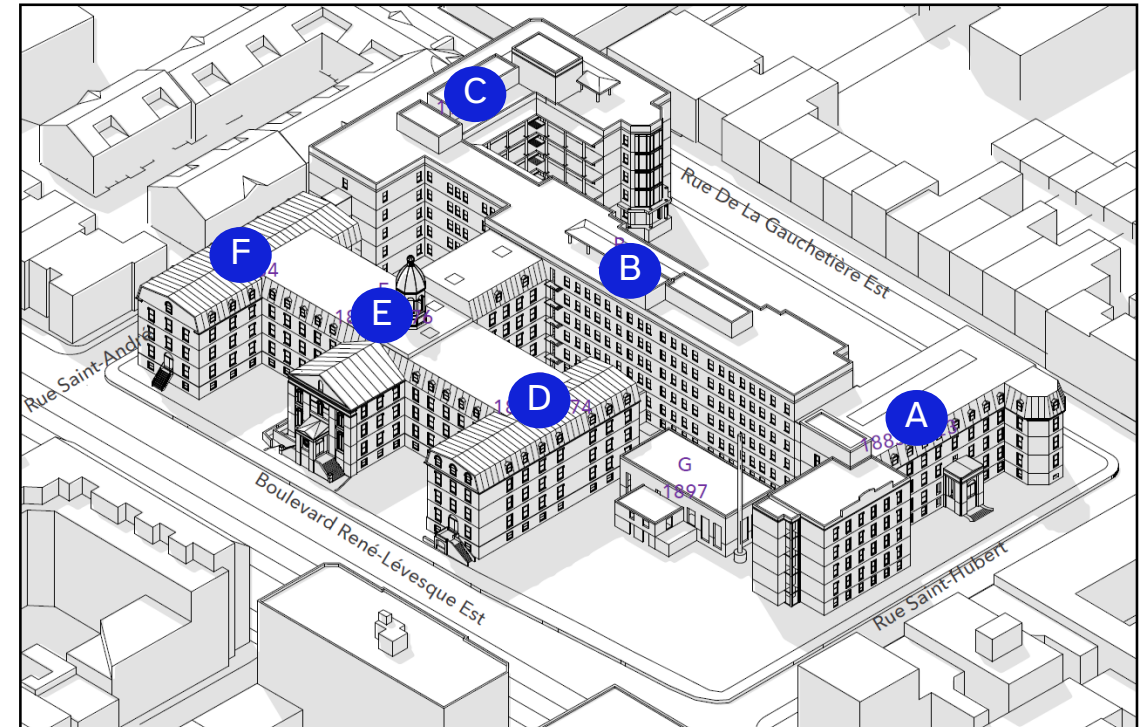
- Reconnaître la valeur patrimoniale et symbolique
- Garder un sens aux bâtiments existants

Conclusion :

Malgré une absence de statut patrimonial officiel, l'étude révèle que l'ensemble du quadrilatère revêt une valeur patrimoniale élevée, avec **plusieurs bâtiments à valeur patrimoniale très élevée.**

Les pistes explorées :

- Conservation et requalification
- Intégration partielle
- Déconstruction et démolition



PAVILLON	SITE	D	E	F	A	B	C	G
VALEUR PATRIMONIALE	Très élevée	Très élevée	Très élevée	Très élevée	Très élevée	Élevée	Élevée	Faible

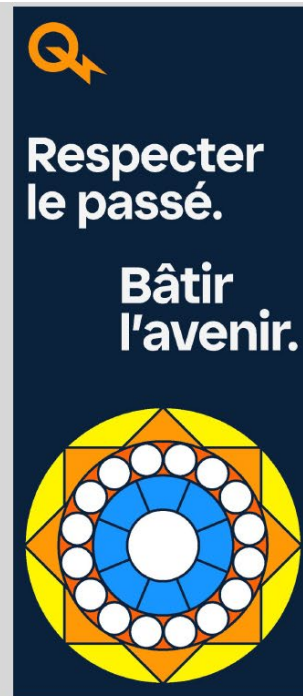
Axonométrie : projet de thèse en architecture - UdeM, 2021 - Olivier Lauzon

« La pérennité du projet comme ligne directrice. »

Respecter le passé, bâtir l'avenir

- Mettre en valeur l'histoire et la mémoire du site par le déploiement progressif d'affiches et de panneaux aux abords du site

« Si le terrain pouvait parler, il dirait qu'il y a des choses merveilleuses et des grandes souffrances qui sont passées par là. »





Intégration urbaine du poste

Concours architectural

Notre objectif : **Intégrer harmonieusement le poste dans son environnement et de façon sécuritaire** pour les résidents et résidentes et les autres infrastructures

En cours : Élaboration du devis du concours architectural

Respecter les critères techniques nécessaires à l'implantation du poste électrique, tout en assurant un maximum de flexibilité aux firmes d'architecture qui participeront au concours

Vos préoccupations et attentes sont traduites en critères concrets :

- éloignement des zones sensibles
- superficie et volumes
- traitement des façades
- insertion paysagère
- transition avec les immeubles résidentiels

Prochaines étapes :

- Définition de la superficie nécessaire pour le poste en fin d'année 2026
- Lancement du concours prévu au début 2027
- Sélection de la firme à l'automne 2027
- Précision de l'envergure volumétrique du poste à l'automne 2027



Études environnementales et impacts des travaux

État d'avancement des études



Étude structurale et architecturale

- **Phase 1 – Relevés préliminaires – Évaluation visuelle et documentaire**
- Phase 2 – Relevés approfondis au moyen d'ouvertures exploratoires
- Phase 3 – Relevés des façades extérieures
- Phase 4 – Recommandations et rapport détaillé



Étude environnementale

En cours (pour l'ensemble des bâtiments) :

- Analyse de la qualité de l'air intérieur
- Analyse de la contamination fongique
- Caractérisation pour vérifier la présence d'amiante et d'autres matières dangereuses dans l'ensemble des bâtiments.



Étude archéologique

- Stratégie de fouilles en élaboration
- Défis particuliers en raison de la présence d'amiante dans les sols de certains secteurs
- Communications à venir

Sécurisation du site

Un **bureau de chantier** a été mis en place à l'intérieur du bâtiment B pour faciliter la réalisation des études, sécuriser le site et limiter le dérangement pour le voisinage.

Ce qu'on a fait **jusqu'à présent** :

- Installation de clôtures
- Nettoyage partiel des graffitis
- Présence sur le site





Activités à venir sur le site

Dans les prochains mois, les activités s'amorcent dans les bâtiments et sur le site en vue de documenter les défis techniques et environnementaux de façon rigoureuse, ce qui permettra l'élaboration du plan directeur du site.

- Relevés structuraux approfondis dans les bâtiments
- Relevés des façades extérieures
- Fouilles archéologiques

Les impacts prévus pour le voisinage :

- Camionnage (bruit, poussières)
- Augmentation de la circulation
- Entraves partielles

Les mesures d'atténuation mises en place:



Gestion des horaires
de travail pour
préserver la
quiétude



Plan de circulation
et signalisation
appropriée



Programme de
contrôle et de gestion
du bruit et des
équipements de
chantier

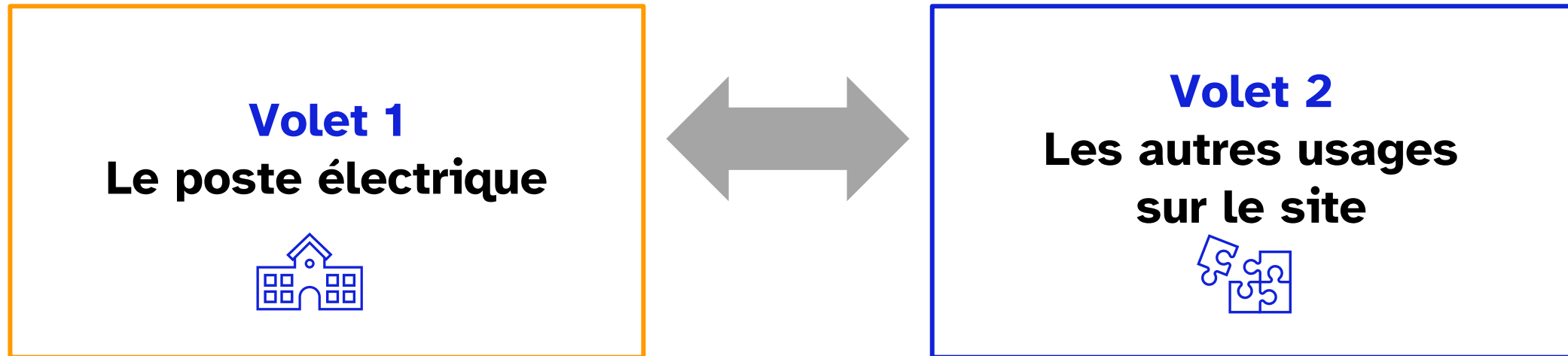


Plan directeur et intégration des projets

Plan directeur : Un projet, deux volets

Notre objectif : Offrir un cadre pour mieux réfléchir ensemble à l'avenir du site

« Comment l'aménagement du site, qui accueillera de l'équipement industriel (le poste électrique), peut-il créer de la valeur pour le quartier sans effacer l'identité du lieu ? »



Plan directeur : notre démarche

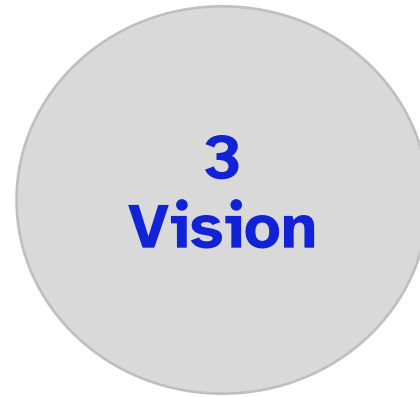


Rassembler et mettre en récit les données existantes et produites

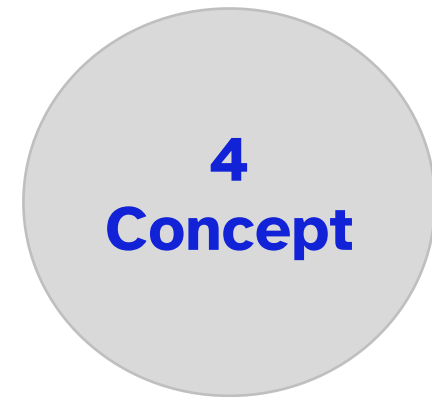
- Étude patrimoniale
- Étude structurale et architecturale
- Études environnementales
- Étude archéologique
- Devis - Concours architectural



Établir les enjeux et les occasions à saisir

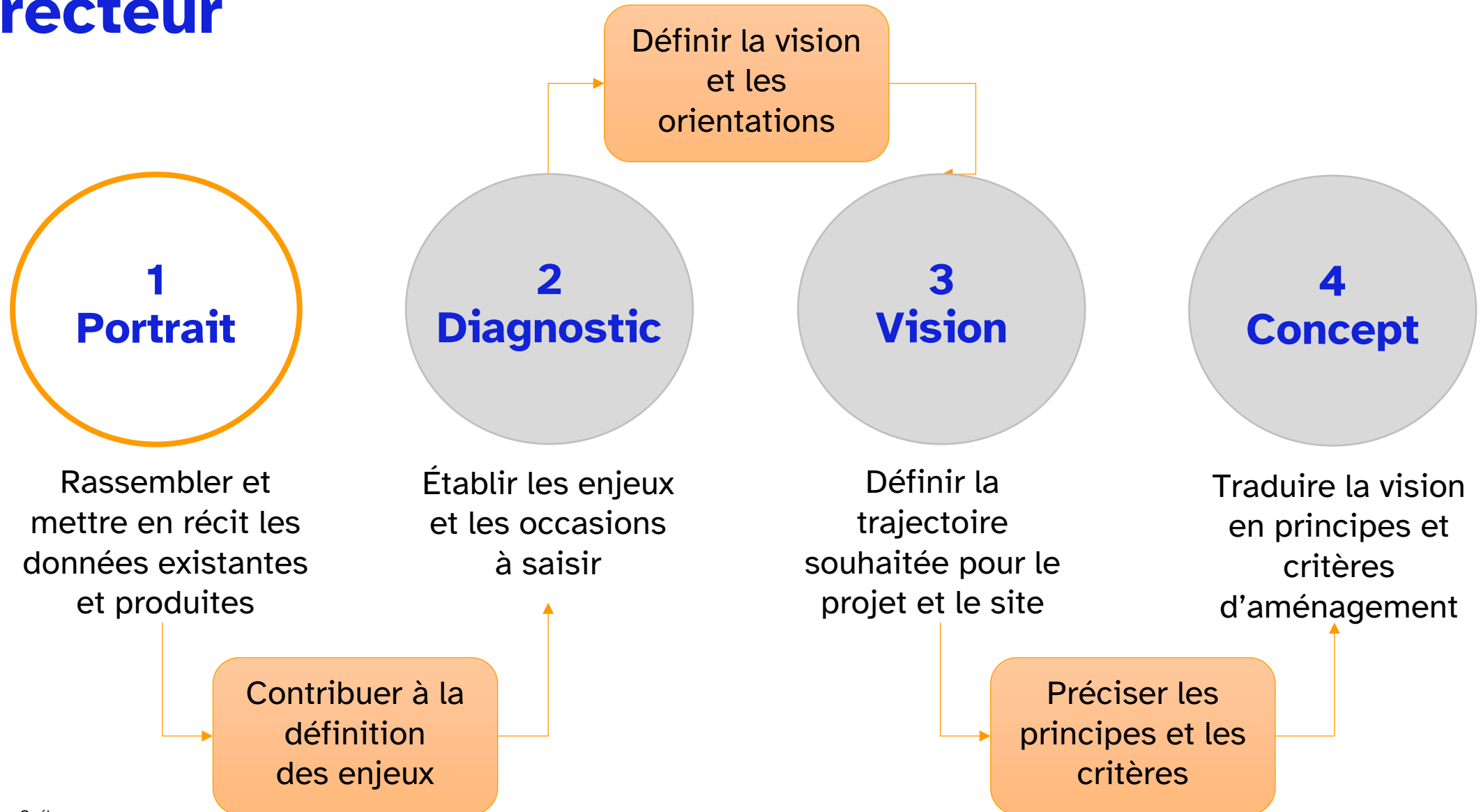


Définir la trajectoire souhaitée pour le projet et le site



Traduire la vision en principes et critères d'aménagement

Intégration de la participation du public au plan directeur



Participation du public et communications

Notre objectif : Poursuivre un dialogue régulier avec le voisinage, ouvrir des espaces d'échange pour que les expériences vécues soient intégrées au projet et contribuent à y donner forme

Rencontres avec le voisinage

- 13 mai – En personne
- 14 mai – Webinaire
- Automne 2026



Activités grand public

- 16 juin - Journée contact au marché Bonsecours
- Automne 2026

Rencontres avec le réseau d'experts et d'expertes

- Patrimoine
- Gouvernance
- Habitation
- Requalification

Communications publiques

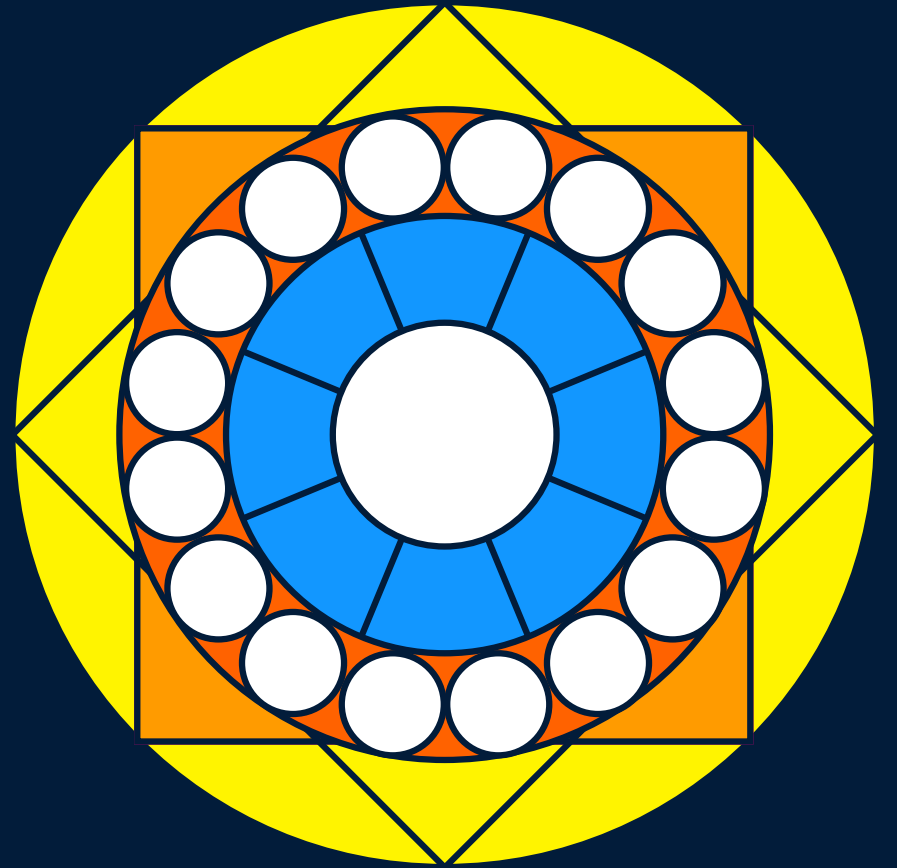
- Vitrine Web
- Questionnaire en ligne
- Infolettre
- Affichage sur le site

En continu

- Relations avec le milieu : Ville de Montréal, organismes, associations, députés, députées.

On se revoit très vite !

Journée contact



16 juin, de 15 h à 20 h
Marché Bonsecours

**Respecter
le passé.**

**Bâtir
l'avenir.**



Échangez avec nous

Nous souhaitons élaborer ce projet en collaboration avec le milieu. Nous vous invitons à nous soumettre en tout temps vos questions et commentaires sur le projet.

Pour vous informer sur le projet :

Site Web

<https://www.hydroquebec.com/projets/centre-ville-montreal/>

Infolettre de projet

Inscription sur le site Web ou à partir de [ce lien](#)

Pour communiquer avec nous :

Ligne Info-projets

1 866 388-1978

Courriel

Affairesregionales@hydroquebec.com



**Période de
questions**