



INFORMATION-CONSULTATION

Printemps 2019

Reconstruction à 230 kV de la ligne de Cleveland-Waterloo

En raison de la progression de la demande et pour faire face aux besoins futurs dans la région de l'Estrie, Hydro-Québec doit accroître la capacité de son réseau. À cette fin, elle doit reconstruire la ligne de Cleveland-Waterloo.

Ce projet s'inscrit dans un plan de conversion du réseau à 49 kilovolts (kV) en Estrie, conversion qui a débuté avec la mise en service en 2016 du poste d'Adamsville à 120-25 kV dans la municipalité de Bromont.

Compte tenu de l'augmentation marquée du nombre de demandes de nouveaux clients dans la dernière année, Hydro-Québec désire s'assurer de pouvoir répondre aux besoins à long terme de la région en entreprenant dès maintenant le développement d'un réseau à 230 kV.

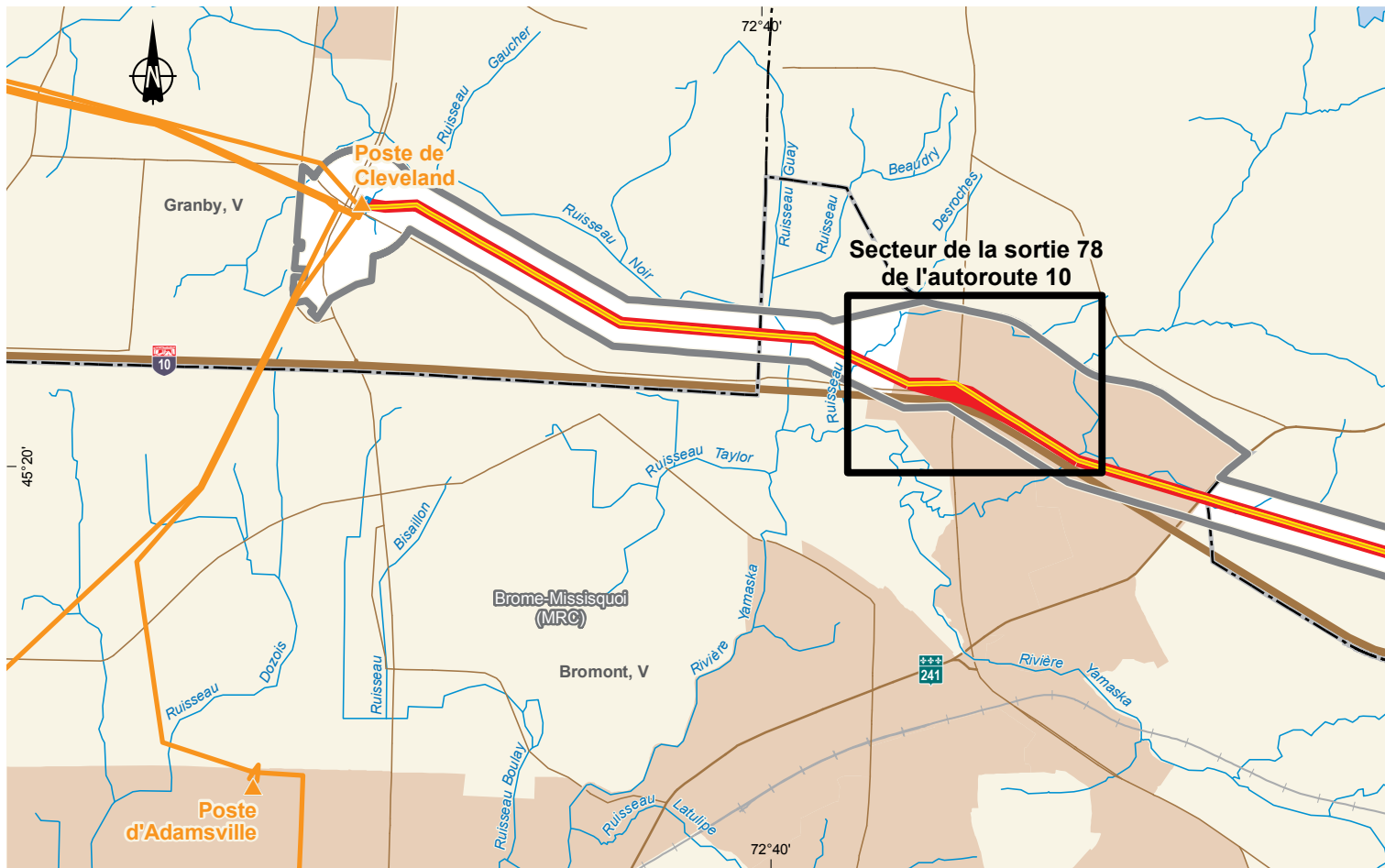
Les prochaines étapes de conversion du réseau à 49 kV s'articulent en deux volets, soit :

- la construction d'un poste à 230-25 kV et d'une ligne d'alimentation dans les MRC voisines du Val-Saint-François et de Memphrémagog (poste de Bonsecours) ;
- la reconstruction de la ligne de Cleveland-Waterloo. Le présent bulletin porte sur ce volet.

Le projet consiste à reconstruire à 230 kV la ligne reliant le poste de Cleveland et la dérivation vers le poste de Waterloo. Cette ligne biterne (à deux circuits) aura une longueur approximative de 12 km et sera initialement exploitée à 120 kV.

Des travaux connexes seront également nécessaires aux postes de Cleveland et de Waterloo.

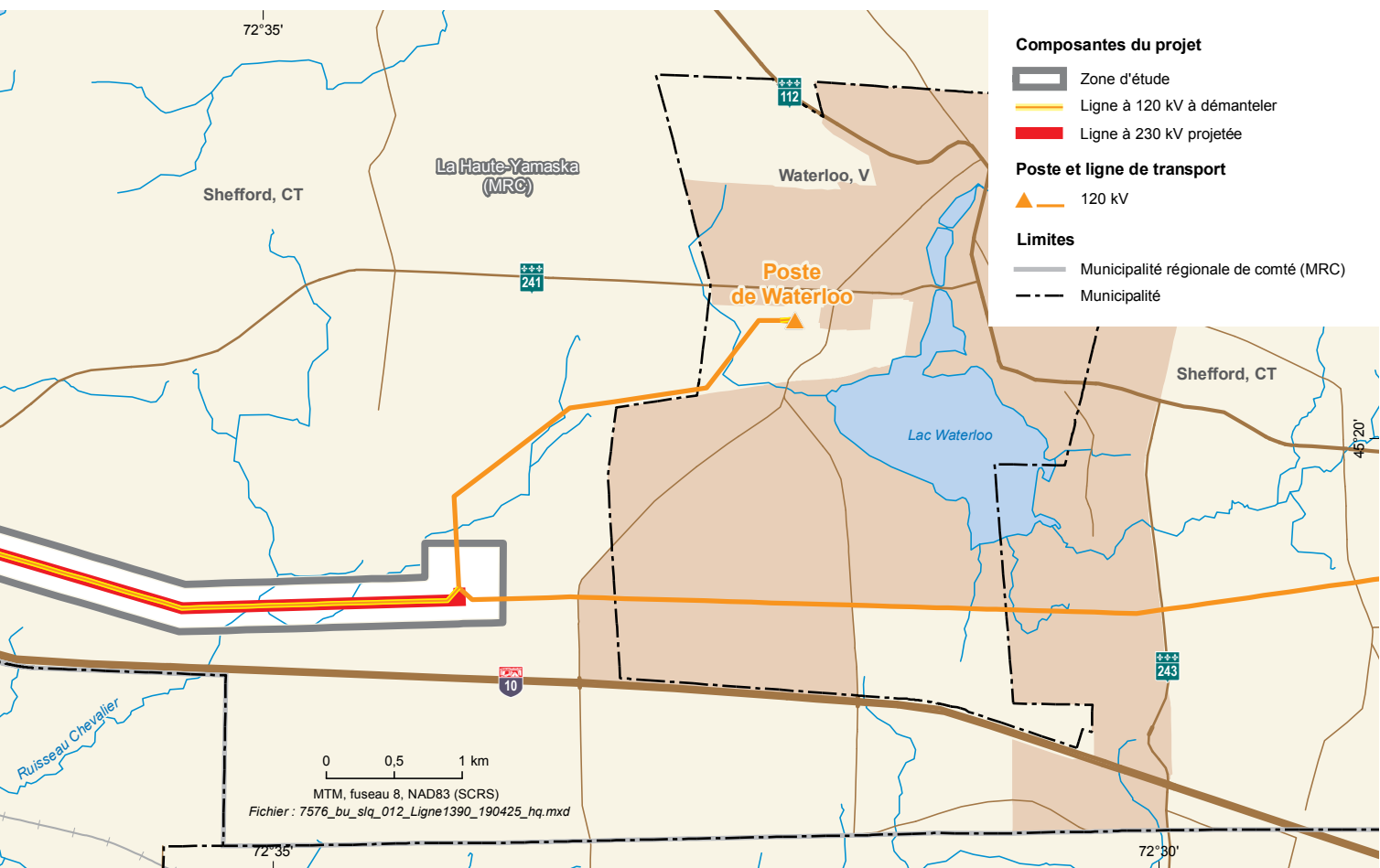




Zone d'étude

La zone d'étude couvre une superficie de 6 km² et recoupe le territoire de deux municipalités de la MRC de La Haute-Yamaska, soit Granby et Shefford, ainsi qu'une municipalité de la MRC de Brome-Missisquoi, soit Bromont. La ligne est située entre le poste de Cleveland, à Granby, près de la sortie 74 de l'autoroute 10, et la dérivation vers le poste de Waterloo.

La zone d'étude a été délimitée de façon à inclure tous les éléments des milieux naturel et humain ainsi que du paysage susceptibles d'être touchés par le projet.



Études techniques et environnementales

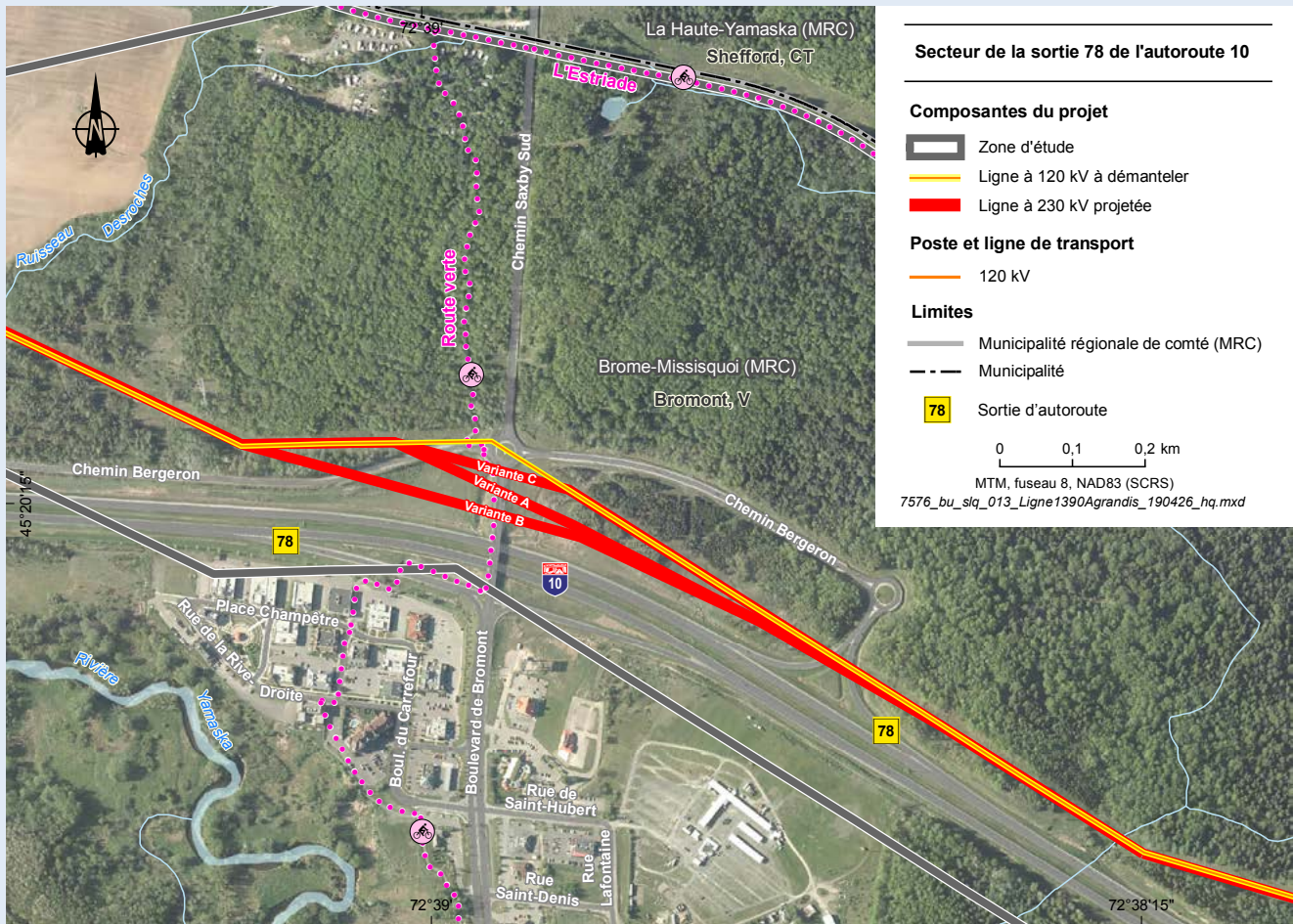
Au cours des derniers mois, Hydro-Québec a entrepris des études techniques et des inventaires environnementaux détaillés afin d'approfondir sa connaissance du milieu d'accueil. Les inventaires portent notamment sur la faune et la flore, les cours d'eau, l'utilisation du territoire, le paysage, l'archéologie et les matériaux de surface.

Ces activités se poursuivront au cours des prochains mois. Ces études permettent à l'équipe de projet d'élaborer des variantes de tracé de ligne qui feront l'objet d'une analyse comparative, selon des critères environnementaux, techniques et économiques. Hydro-Québec consulte également les publics concernés à différentes étapes du projet afin de déterminer la solution de moindre impact.

Principaux enjeux environnementaux

À la lumière des connaissances actuelles, les enjeux environnementaux du projet sont essentiellement les suivants :

- la traversée de territoires valorisés pour la villégiature ;
- l'intégration visuelle de la ligne ;
- la présence d'espèces à statut particulier.



Tracé de ligne proposé

La nouvelle ligne sera implantée dans l'emprise de la ligne à 120 kV qui relie actuellement le poste de Cleveland au point de dérivation vers le poste de Waterloo. Du point de vue environnemental, l'utilisation d'une emprise existante représente la solution de moindre impact. Le tracé s'étend sur 11,5 km parallèlement à l'autoroute 10. Le tracé diverge légèrement de l'emprise existante à proximité du carrefour giratoire où convergent les chemins Saxby Sud et Bergeron ainsi que le boulevard Bromont afin de s'éloigner de celui-ci. Trois variantes de tracé sont à l'étude pour ce tronçon.

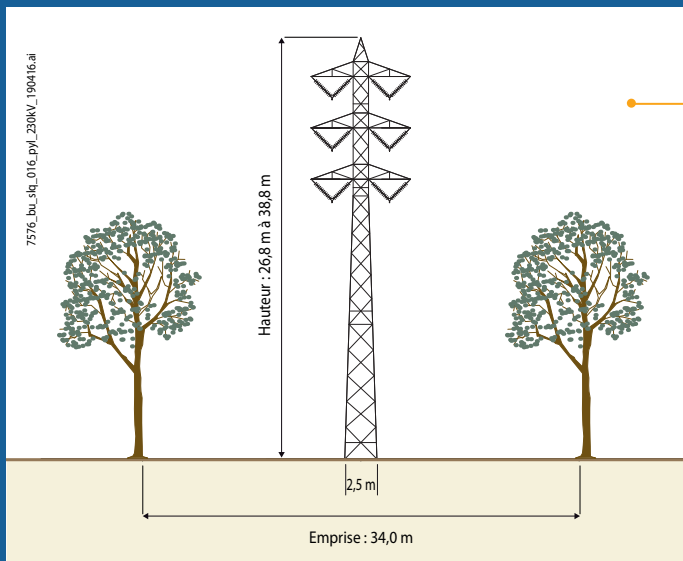
Longueur des tracés par municipalités

| Municipalité | Longueur | Notes |
|--------------|----------|---------------------------------|
| Granby | 3,1 km | – |
| Bromont | 3,6 km | ±50 m selon la variante retenue |
| Shefford | 4,9 km | – |

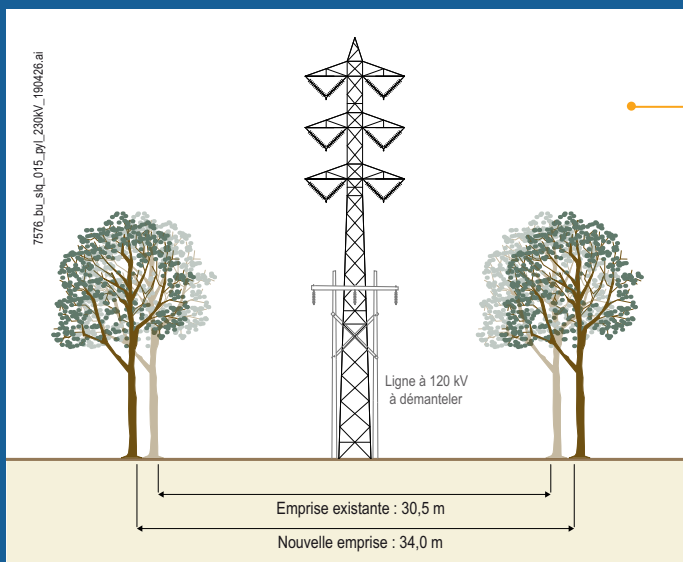
Types de pylônes et largeur d'emprise

La ligne sera composée de six conducteurs et d'un câble de garde qui seront supportés par des pylônes à treillis en acier. Dans les parties rectilignes du tracé, des pylônes d'alignement à encombrement réduit seront principalement utilisés alors que, pour les angles, des pylônes rigides à quatre pieds seront requis.

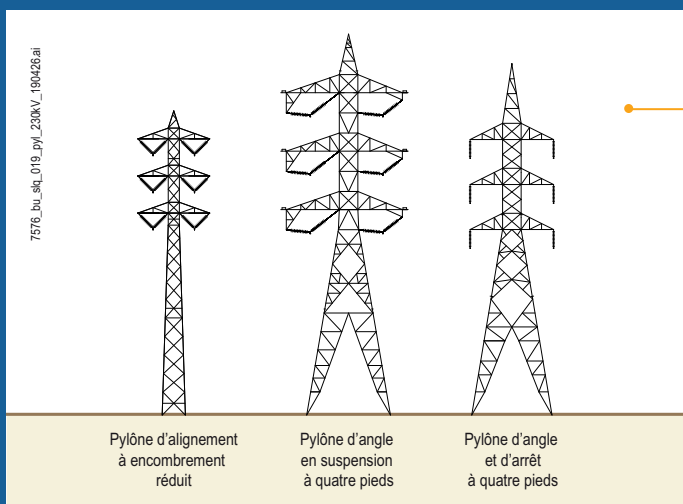
Pour assurer la continuité du service de la ligne, l'emprise doit être de 34 m de largeur, soit 17 m de part et d'autre du centre de la ligne. L'emprise actuelle de 30,5 m devra ainsi être élargie de 3,5 m.



Pylône d'alignement à encombrement réduit



Ligne à 120 kV existante et nouvelle ligne à 230 kV



Types de pylônes prévus

Participation du public

L'accueil favorable par les collectivités locales est une condition essentielle à la réalisation des projets d'Hydro-Québec. C'est pourquoi, en collaboration avec le milieu d'accueil, l'entreprise a mis en œuvre un processus de participation et de consultation du public dans le cadre des études relatives au projet. L'entreprise pourra ainsi tenir compte des attentes et des préoccupations exprimées par la population et les principaux intervenants du milieu de façon à adapter le mieux possible le projet aux réalités locales.

Appui concret au développement des collectivités

Hydro-Québec souhaite que la réalisation de ses projets soit une occasion de participer au développement des milieux d'accueil. Elle met donc à la disposition des organismes admissibles, par l'intermédiaire de son Programme de mise en valeur intégrée (PMVI), une somme permettant la réalisation d'initiatives qui ont pour but d'améliorer le cadre de vie des collectivités et qui concernent l'environnement, les infrastructures municipales, communautaires ou de loisirs ou l'appui au développement touristique ou régional.

Calendrier du projet

Réalisation des études d'avant-projet
Printemps 2018 - automne 2019

Autorisations gouvernementales
2019-2020

Construction
2020-2021

Mise en service
2021

Pour plus d'information

Ligne INFO-PROJETS Estrie-Montérégie
1 877 653-1139

Mélanie Destrempes

Conseillère – Relations avec le milieu – Estrie et Montérégie
Direction – Affaires régionales et collectivités
705, boul. Clairevue, 1^{er} étage,
Saint-Bruno-de-Montarville (Québec) J3V 6B6
ramrichelieu@hydro.qc.ca

www.hydroquebec.com/projets/ligne-cleveland-waterloo/



This publication is also available in English.