

# Reconstruction de la ligne à 120 kV de **Cleveland-Waterloo**

Conversion du réseau à 49 kV en Estrie

## INFORMATION GÉNÉRALE • PRINTEMPS-ÉTÉ 2018

En raison de la progression de la demande et pour faire face aux besoins futurs dans la région de l'Estrie, Hydro-Québec doit accroître la capacité de son réseau. À cette fin, elle doit reconstruire la ligne de Cleveland-Waterloo.

Ce projet s'inscrit dans un plan de conversion du réseau à 49 kilovolts (kV) en Estrie, conversion qui a débuté avec la mise en service en 2016 du poste d'Adamsville à 120-25 kV dans la municipalité de Bromont.

Les prochaines étapes de la conversion du réseau à 49 kV s'articulent en deux volets, soit :

- la construction d'un poste à 120-25 kV et de la ligne d'alimentation connexe dans les MRC voisines du Val-Saint-François et de Memphrémagog (poste de Bonsecours) ;
- la reconstruction de la ligne de Cleveland-Waterloo.

Ce bulletin ne porte que sur le deuxième volet.

Le projet consiste à reconstruire la ligne à 120 kV reliant le poste de Cleveland et la dérivation vers le poste de Waterloo. La ligne sera biterne (à deux circuits) et aura une longueur approximative de 12 km.

Des travaux connexes seront également nécessaires aux postes de Cleveland et de Waterloo.



## Zone d'étude

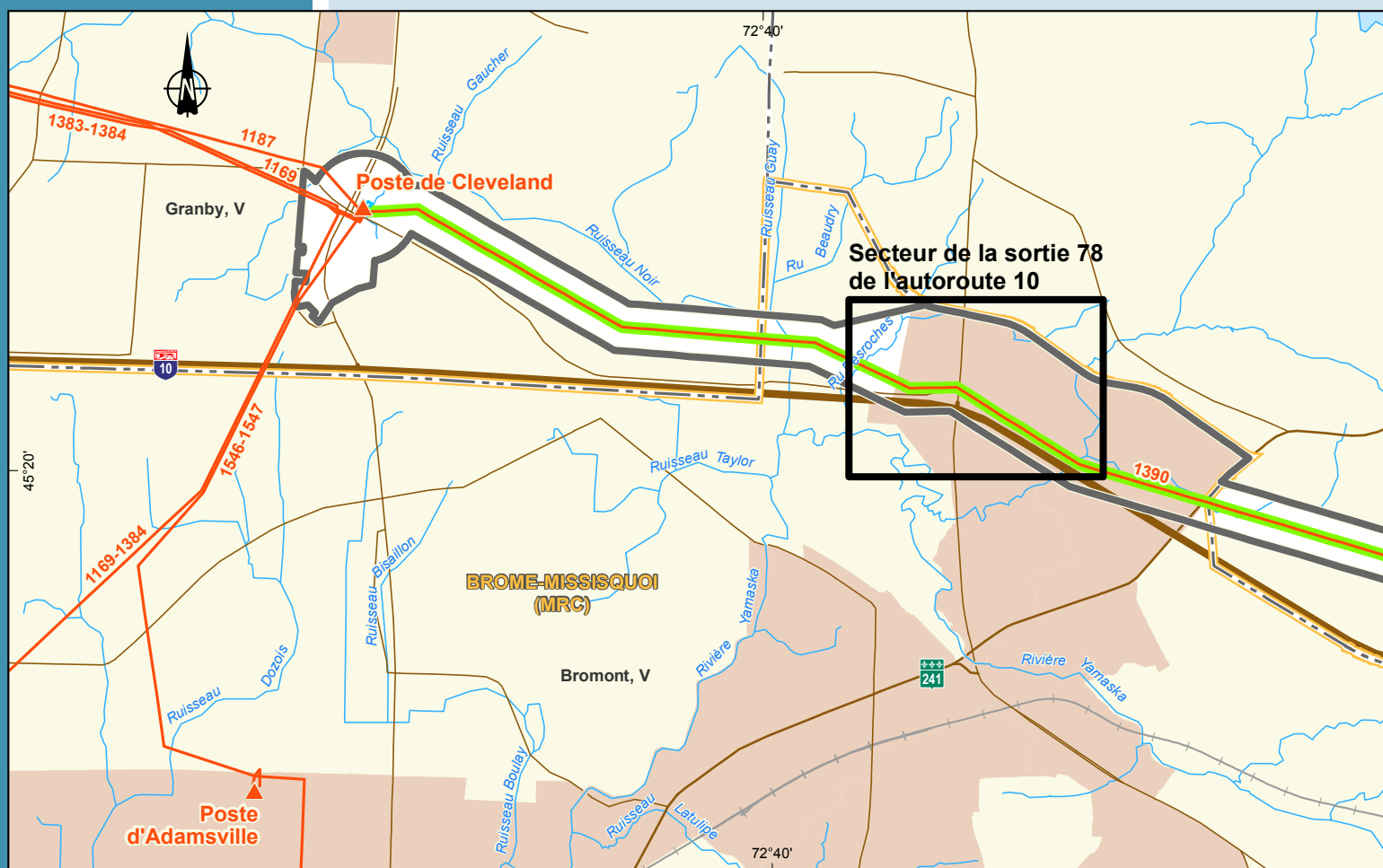
La zone d'étude couvre une superficie de 6 km<sup>2</sup> et recoupe le territoire de deux municipalités de la MRC de La Haute-Yamaska, soit Granby et Shefford, ainsi qu'une municipalité de la MRC de Brome-Missisquoi, soit Bromont. La ligne est située entre les postes de Cleveland, à Granby, près de la sortie 74 de l'autoroute 10, et la dérivation vers le poste de Waterloo.

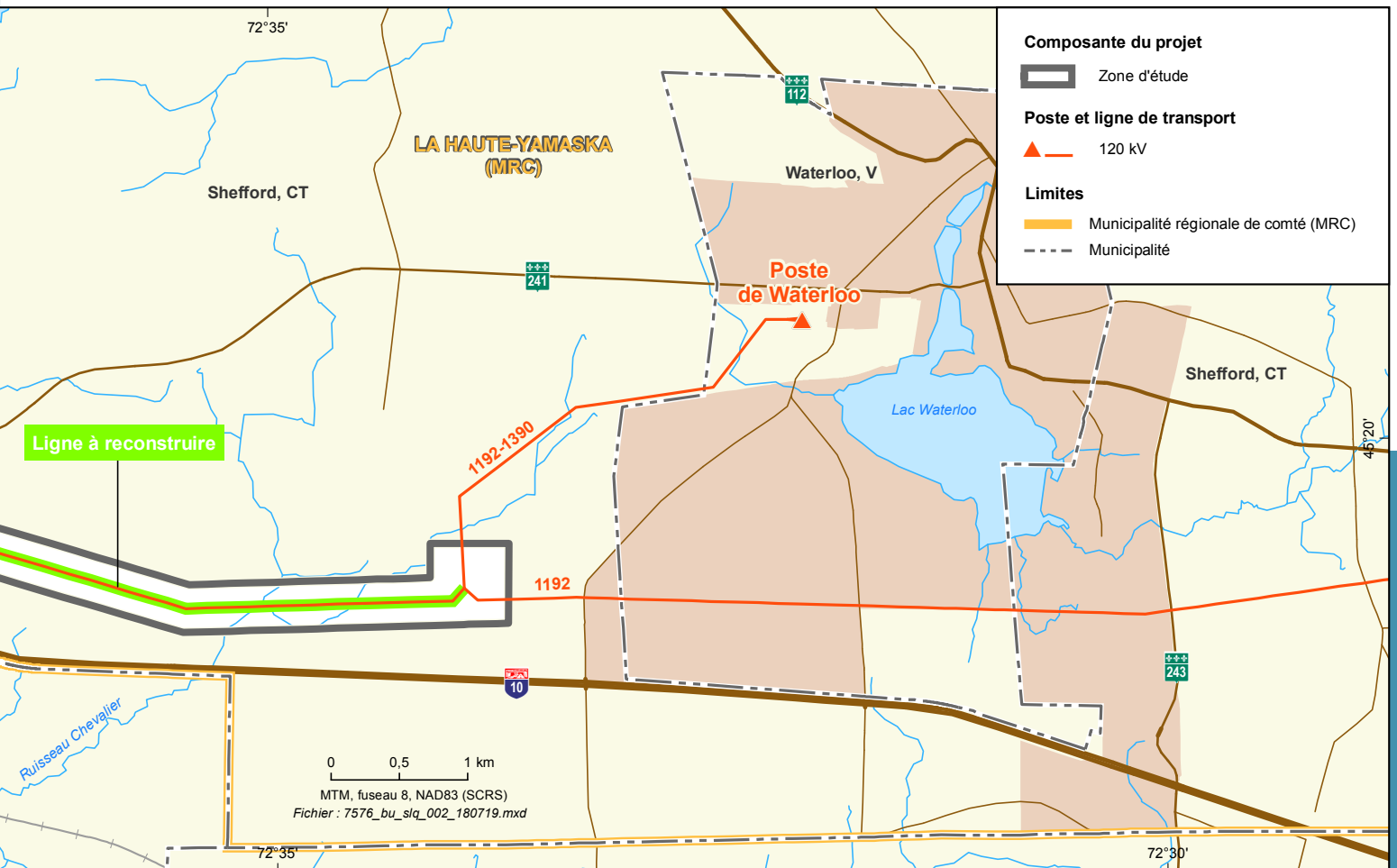
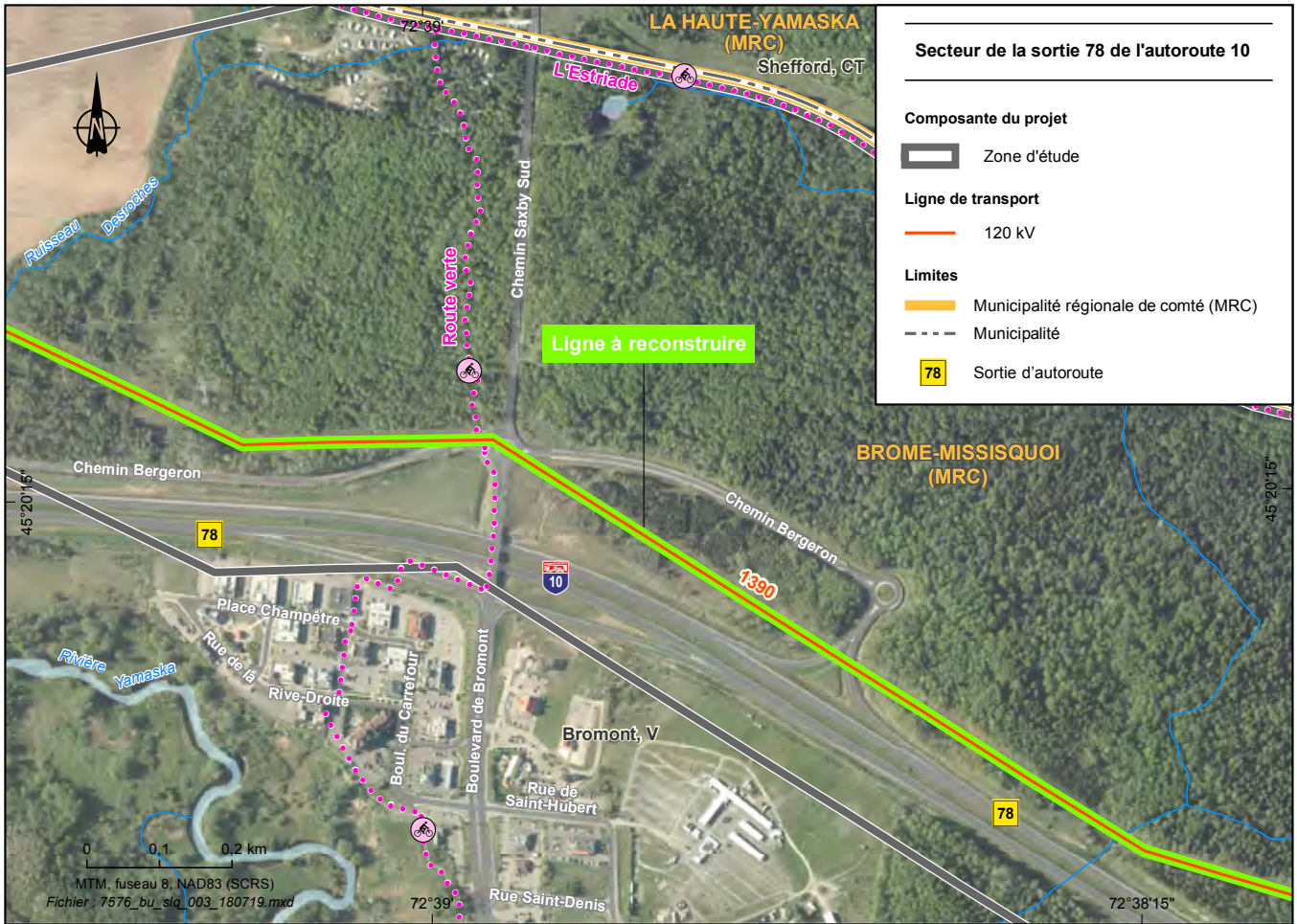
La zone d'étude a été délimitée de façon à inclure tous les éléments des milieux naturel et humain ainsi que du paysage susceptibles d'être touchés par le projet.

## Études techniques et environnementales

Au cours des prochains mois, Hydro-Québec entreprendra des études techniques et des inventaires environnementaux détaillés afin de préciser les caractéristiques du projet et d'approfondir sa connaissance du milieu d'accueil.

Au terme de ces études, l'équipe de projet sera en mesure d'élaborer des tracés qui seront présentés à la population. Ces tracés feront l'objet d'une analyse comparative, selon des critères environnementaux, techniques et économiques. Dès le début, et à chacune des étapes de ces études, Hydro-Québec tiendra aussi compte des préoccupations du milieu afin de déterminer le tracé de moindre impact.





## Participation du public

L'accueil favorable par les collectivités locales est une condition essentielle à la réalisation des projets d'Hydro-Québec. C'est pourquoi, en collaboration avec le milieu d'accueil, l'entreprise veillera à mettre en œuvre un processus de participation et de consultation du public dans le cadre des études relatives au projet. L'entreprise pourra ainsi tenir compte des attentes et des préoccupations exprimées par la population et les principaux intervenants du milieu de façon à adapter le mieux possible le projet aux réalités locales.

## Étapes de développement du projet

### AVANT-PROJET

Réalisation des études et démarche  
de participation du public                      Printemps 2018 – printemps 2019

### PROJET

Autorisations gouvernementales	2019-2020
Construction	2020-2021
Mise en service	2021

[www.hydroquebec.com](http://www.hydroquebec.com)

## Pour plus d'information

Ligne **Info-projets**  
Estrie-Montérégie  
1 877 653-1139

### NADINE JEANNOTTE

Conseillère – Relations avec le milieu – Estrie  
et Montérégie

Direction – Affaires régionales et collectivités  
705, boul. Clairevue, 1<sup>er</sup> étage  
Saint-Bruno-de-Montarville (Québec)  
J3V 6B6  
ramrichelieu@hydro.qc.ca

*This publication is also available in English.*  
2018E1426-F