



Les emprises de
lignes de transport
et les espèces végétales
compatibles :
un monde de possibilités

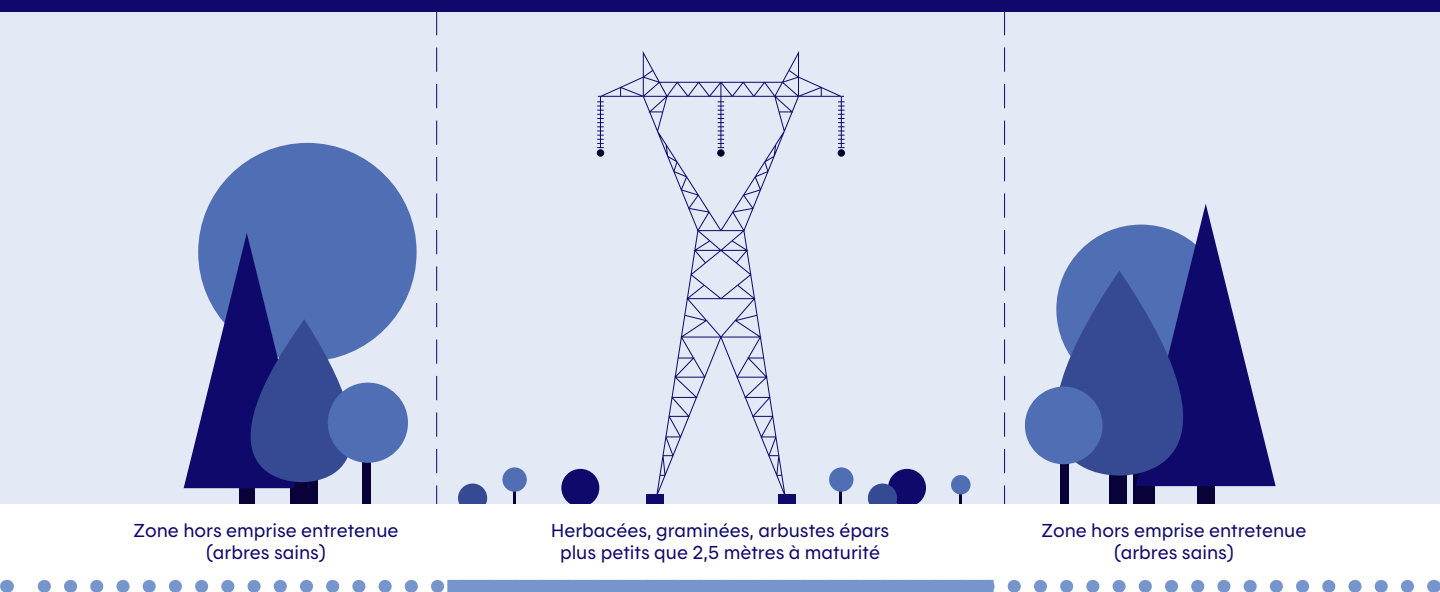


À quoi servent les emprises de lignes ?

Les lignes du réseau de transport d'électricité sillonnent le Québec sur plus de 34 000 km, dans des espaces dégagés appelés emprises de lignes.

Ces lignes servent à faire transiter de grandes quantités d'électricité alors que les emprises permettent de maintenir une distance sécuritaire entre les fils et la végétation environnante et d'accéder aux lignes pour en faire l'inspection et la maintenance.

Les végétaux implantés dans les emprises peuvent avoir une fonction esthétique ou utilitaire. Ainsi, ils peuvent freiner le vent, voiler une vue, délimiter une zone ou même produire des fruits comestibles. Voici quelques espèces végétales, réparties selon quatre grandes catégories (Biodiversité, Comestible, Esthétique et Indigène), qui sont compatibles avec le réseau de transport d'Hydro-Québec.



Respecter la hauteur maximale de 2,5 mètres

Vous êtes propriétaire d'un terrain contigu à une emprise ou traversé par une emprise ? Alors, vous devez retenir une chose : **2,5 mètres**.

Lors des activités de maîtrise de la végétation, les arbres et autres plantes ligneuses dont le déploiement à maturité dépasse une hauteur de 2,5 mètres sont coupés aux fins du respect des exigences de sécurité.

Mais pourquoi ne pas aménager, selon **vos préférences**, votre section d'emprise en y intégrant des espèces végétales qui atteindront tout au plus 2,5 mètres à maturité ?

Voici quelques espèces résineuses et feuillues compatibles avec le réseau. N'hésitez pas à consulter un pépiniériste ou un horticulteur pour découvrir d'autres variétés qui respectent la hauteur maximale.



Avant d'effectuer votre aménagement, consultez notre site Web pour savoir ce qui est interdit et ce qui est permis dans une emprise de lignes de transport.

<https://www.hydroquebec.com/securite/lignes-transport/permis-interdit.html>

Orienter judicieusement son choix

Catégories et exemples d'espèces végétales

Biodiversité :
pour le
bénéfice
de la faune



Aronie à fruits noirs Viking
(*Aronia melanocarpa* 'Viking')



Arbre aux papillons
Pink Delight
(*Buddleia davidii* 'Pink Delight')



Cotonéaster de Diel
(*Cotoneaster dielsianus*)

Comestible :
pour les
plaisirs
gustatifs



Bleuet en corymbe
(*Vaccinium corymbosum*)



Noisetier à long bec
(*Corylus cornuta*)



Cognassier du Japon
(*Chaenomeles japonica*)

Esthétique :
pour le plaisir
des yeux



Thuja occidentale Rheingold
(*Thuja occidentalis* 'Rheingold')



Saule arctique nain
(*Salix purpurea* 'Nana')



Spirée Triumphans
(*Spiraea x billardii* 'Triumphans')

Indigène :
pour le
bien des
écosystèmes



Dièreville chèvrefeuille
(*Diervilla lonicera*)



Cornouiller hart-rouge
(*Cornus sericea*)



Myrique baumier
(*Myrica gale*)



Espèces résineuses compatibles d'une hauteur maximale de 2,5 mètres à maturité

Nom commun (Nom latin)	Zone*	Hauteur	Largeur	Catégories	Usages**
Cyprès de Russie (<i>Microbiota decussata</i>)	3	0,5	2	● Esthétique	Couvre-sol, feuillage intéressant, seul
Épinette de Norvège Nid d'oiseau (<i>Picea abies</i> 'Nidiformis')	3	1	1,5	● Esthétique	Couvre-sol, rameaux intéressants, seule
Épinette du Colorado Montgomery (<i>Picea pungens</i> 'Montgomery')	2b	2,5	1,5	● Biodiversité ● Esthétique	Écureuils, feuillage remarquable, seule
Épinette naine du Colorado (<i>Picea pungens</i> 'Glauca Globosa')	4a	1,5	1,5	● Esthétique	Feuillage remarquable, seule
Épinette naine de l'Alberta (<i>Picea glauca</i> 'Conica')	4a	2	1	● Esthétique	Feuillage intéressant, seule
Épinette naine de Serbie (<i>Picea omorika</i> 'Nana')	3b	2	2	● Esthétique	Feuillage intéressant, massif
Épinette noire naine (<i>Picea mariana</i> 'Nana')	1a	1	1	● Esthétique	Couvre-sol, feuillage intéressant, seule
Faux-cyprès doré nain de Sawara (<i>Chamaecyparis pisifera</i> 'Fillifera Aurea nana')	3	1	1,5	● Esthétique	Feuillage remarquable, massif, seul
Faux-cyprès du Japon Fernspray Gold (<i>Chamaecyparis obtusa</i> 'Fernspray Gold')	5b	2	1	● Esthétique	Feuillage remarquable
Genévrier commun Depressa (<i>Juniperus communis</i> 'Depressa')	5b	1,5	1,5	● Esthétique	Couvre-sol, feuillage remarquable, stabilisation
Genévrier de Chine Blaauw (<i>Juniperus chinensis</i> 'Blaauw')	4a	2	1,5	● Esthétique	Feuillage remarquable, massif, seul
Genévrier de Virginie Grey Owl (<i>Juniperus virginiana</i> 'Grey Owl')	3a	1	3	● Esthétique	Feuillage intéressant, massif bas
Genévrier des Rocheuses Tabletop (<i>Juniperus scopulorum</i> 'Tabletop')	3	2	4	● Esthétique	Écran, feuillage remarquable
♣ Genévrier horizontal (<i>Juniperus horizontalis</i>)	2a	0,6	2	● Indigène	Massif
Genévrier prostré nain (<i>Juniperus procumbens</i> 'Nana')	4b	0,3	2,5	● Esthétique	Couvre-sol, feuillage intéressant
If de Brown (<i>Taxus x media</i> 'Brownii')	5	2,5	3,5	● Esthétique	Feuillage intéressant, massif, seul
♣ If du Canada (<i>Taxus canadensis</i>)	3a	2	2,5	● Esthétique ● Indigène	Couvre-sol, feuillage intéressant, haie, massif, stabilisation
If nain du Japon (<i>Taxus cuspidata</i> 'Nana')	4a	1	2	● Esthétique	Feuillage intéressant, massif, seul
Mélèze de Dahurie Romberg Park (<i>Larix gmelinii</i> 'Romberg Park')	3	1	1	● Esthétique	Coloris automnal
Pin blanc nain (<i>Pinus strobus</i> 'Nana')	2b	2	2	● Esthétique	Feuillage remarquable, résistant au chevreuil, seul
Thuja occidentale Boisbriand (<i>Thuja occidentalis</i> 'Boisbriand')	3a	1,5	0,8	● Esthétique	Feuillage intéressant, haie, seul
Thuja occidentale Golden Globe (<i>Thuja occidentalis</i> 'Golden Globe')	4b	1	1	● Esthétique	Feuillage remarquable, haie, seul
Thuja occidentale Rheingold (<i>Thuja occidentalis</i> 'Rheingold')	4b	2	1,5	● Biodiversité ● Esthétique	Feuillage remarquable, haie, oiseaux, seul

♣ **Espèce indigène**, c'est-à-dire qui pousse naturellement au Québec.

* **Zone de rusticité** : région dans laquelle une plante est capable de vivre, c'est-à-dire de supporter les températures minimales hivernales. Plus le chiffre est bas, plus l'espèce est résistante au froid. À titre d'exemples, la zone de rusticité de Montréal est 6a, celle de Québec, 5a, celle de Victoriaville, 4b, celle du Saguenay, 3b et celle de Rouyn-Noranda, 2b.

** **Usages** : utilisations possibles ou caractéristiques de la plante.



Espèces feuillues compatibles d'une hauteur maximale de 2,5 mètres à maturité

Nom commun (Nom latin)	Zone*	Hauteur	Largeur	Catégories	Usages**
Amandier de Chine (<i>Prunus triloba</i> var. <i>multiplex</i>)	4	2,5	1,2	● Esthétique	Bel arbuste si greffé, floraison remarquable
Amandier nain de Russie (<i>Prunus tenella</i>)	2	2,5	1,5	● Esthétique	Coloris automnal, floraison remarquable, massif, rongeurs
Amélanchier à feuilles d'aulne Regent (<i>Amelanchier alnifolia</i> 'Regent')	2	1,8	1,8	● Biodiversité ● Comestible	Fleurs odorantes, fruits comestibles, haie, oiseaux, papillons
Arbre à perruque Young Lady (<i>Cotinus coggygria</i> 'Young Lady')	4b	2,5	2,5	● Esthétique	Coloris automnal, floraison remarquable
Arbre aux anémones Athens (<i>Calycanthus floridus</i> 'Athens')	4a	2,5	2,5	● Biodiversité	Fleurs odorantes, haie, pollinisateurs
Arbre aux papillons Pink Delight (<i>Buddleia davidii</i> 'Pink Delight')	5b	2	2,5	● Biodiversité	Colibris, fleurs odorantes, mellifère, papillons
✿ Aronie à feuilles d'arbusier (<i>Aronia arbutifolia</i>)	4a	2,5	1,5	● Biodiversité ● Comestible ● Esthétique ● Indigène	Coloris automnal, fruits comestibles, mellifère, oiseaux
Aronie à fruits noirs Viking (<i>Aronia melanocarpa</i> 'Viking')	4a	2	1	● Biodiversité ● Comestible ● Esthétique	Brise-vent, coloris automnal, fruits comestibles, haie, mellifère, oiseaux
✿ Aronie à fruits noirs (<i>Aronia melanocarpa</i>)	4a	2	1	● Biodiversité ● Comestible ● Esthétique ● Indigène	Fruits comestibles, coloris automnal, mellifère, oiseaux
✿ Bleuets en corymbe (<i>Vaccinium corymbosum</i>)	4a	2	2	● Biodiversité ● Comestible ● Indigène	Fruits comestibles, mammifères, oiseaux
Bois joli à fleurs rouges (<i>Daphne mezereum</i> 'Rubra')	3a	1,5	1,5	● Esthétique	Fleurs odorantes, floraison abondante, floraison hâtive
Bouleau nain à feuilles découpées (<i>Betula pendula</i> 'Trost Dwarf')	3b	1	1,5	● Esthétique	Feuillage remarquable
Camerisier Borealis (<i>Lonicera caerulea</i> 'Borealis')	2	2	1	● Comestible	Fruits comestibles, haie
Caragancier Mongolian Silver Spires (<i>Caragana microphylla</i> 'Mongolian Silver Spires')	3	2,5	1,5	● Biodiversité ● Esthétique	Coloris automnal, feuillage remarquable, haie, oiseaux, résistant au chevreuil
Caragancier orangé (<i>Caragana aurantiaca</i>)	2a	2,5	0,8	● Biodiversité ● Esthétique	Floraison abondante, haie, oiseaux
Cerisier des sables (<i>Prunus pumila</i> var. <i>besseyi</i>)	3a	2,5	1,5	● Biodiversité ● Comestible ● Esthétique	Feuillage remarquable, floraison remarquable, fruits comestibles, oiseaux
Cerisier tomenteux (<i>Prunus tomentosa</i>)	2b	2,5	3	● Biodiversité ● Comestible	Floraison odorante, fruits comestibles, massif, oiseaux, pollinisateurs
✿ Chèvrefeuille du Canada (<i>Lonicera canadensis</i>)	1	2	2,5	● Biodiversité ● Indigène	Colibris et autres oiseaux, floraison odorante, papillons, résistant au chevreuil
✿ Chèvrefeuille involuqué (<i>Lonicera involucrata</i>)	4b	2	1	● Biodiversité ● Indigène	Colibris et autres oiseaux, haie, massif, papillons
Clêthre à feuilles d'aulne (<i>Clethra alnifolia</i>)	4	2	2	● Biodiversité	Fleurs odorantes, oiseaux, papillons
Cognassier du Japon (<i>Chaenomeles japonica</i>)	5	2	1,5	● Comestible ● Esthétique	Floraison remarquable, fruits comestibles
Cognassier Rubra Grandiflora (<i>Chaenomeles speciosa</i> 'Rubra Grandiflora')	5b	2	1	● Comestible ● Esthétique	Floraison remarquable, fruits comestibles
Cognassier x superba (<i>Chaenomeles x superba</i>)	5b	1,2	1,5	● Comestible ● Esthétique	Floraison remarquable, fruits comestibles
Corête du Japon Pleniflora (<i>Kerria japonica</i> 'Pleniflora')	4	2	2	● Esthétique	Massif, floraison remarquable, rameaux colorés



Espèces feuillues compatibles d'une hauteur maximale de 2,5 mètres à maturité

	Nom commun (Nom latin)	Zone*	Hauteur	Largeur	Catégories	Usages**
	Cornouiller blanc (<i>Cornus alba</i>)	2a	2,5	2	● Biodiversité ● Esthétique	Haie, oiseaux, rameaux colorés
✿	Cornouiller hart-rouge (<i>Cornus sericea</i>)	2a	2	3	● Biodiversité ● Esthétique ● Indigène	Oiseaux, rameaux colorés
✿	Cornouiller rugueux (<i>Cornus rugosa</i>)	3a	1,5	2	● Biodiversité ● Indigène	Haie, oiseaux, papillons
	Cornouiller sanguin Arctic Sun (<i>Cornus sanguinea</i> 'Arctic Sun')	4	1,5	1,2	● Biodiversité ● Esthétique	Coloris automnal, haie, papillons, rameaux colorés
	Cornouiller soyeux Silver and Gold (<i>Cornus sericea</i> 'Silver and Gold')	3	2	2,5	● Esthétique	Feuillage remarquable, haie, rameaux colorés
	Cotonéaster de Diel (<i>Cotoneaster dielsianus</i>)	3a	2,5	1,5	● Biodiversité ● Esthétique	Coloris automnal, fleurs odorantes, fructification abondante, oiseaux, port intéressant
	Deutzia grêle (<i>Deutzia gracilis</i>)	5b	1	2	● Esthétique	Fleurs odorantes, floraison abondante, haie
✿	Dièreville chèvrefeuille (<i>Diervilla lonicera</i>)	3a	1,5	1	● Biodiversité ● Esthétique ● Indigène	Coloris automnal, haie, oiseaux, pollinisateurs, racines fixatrices du sol
	Érable du Japon Red Dragon (<i>Acer palmatum</i> var. <i>dissectum</i> 'Red Dragon')	5	2	2	● Esthétique	Feuillage remarquable
	Exochorda Northern Pearls (<i>Exochorda serratifolia</i> 'Northern Pearls')	4b	2,5	2	● Esthétique	Floraison remarquable, haie
	Forsythia Northern Gold (<i>Forsythia</i> 'Northern Gold')	3b	2	2	● Esthétique	Floraison remarquable, massif
	Fothergilla robuste Mount Airy (<i>Fothergilla major</i> 'Mount Airy')	5b	2	1,5	● Biodiversité ● Esthétique	Coloris automnal, fleurs odorantes, floraison remarquable, haie, massif, papillons, pollinisateurs
	Gadelier alpin (<i>Ribes alpinum</i>)	2b	2	2	● Biodiversité	Massif, oiseaux
	Gadelier odorant (<i>Ribes aureum</i> var. <i>villosum</i>)	2b	2	2	● Biodiversité ● Comestible ● Esthétique	Coloris automnal, floraison odorante, floraison remarquable, fruits comestibles, massif, oiseaux
	Hydrangée de Virginie (<i>Hydrangea arborescens</i>)	3a	1,5	1,5	● Biodiversité ● Esthétique	Floraison remarquable, massif, pollinisateurs
	Hydrangée paniculée à grandes fleurs (<i>Hydrangea paniculata</i> 'Grandiflora')	3b	2,5	2,5	● Esthétique	Fleurs coupées, floraison tardive, massif
	Itéa de Virginie Henry's Garnet (<i>Itea virginica</i> 'Henry's Garnet')	5a	1,5	2	● Biodiversité ● Esthétique	Colibris, coloris automnal, massif, papillons
	Lilas de Mandchourie Miss Kim (<i>Syringa patula</i> 'Miss Kim')	4a	2	1,5	● Esthétique	Floraison odorante, floraison remarquable, haie, massif
	Lilas Palibin (<i>Syringa meyeri</i> 'Palibin')	3	2	2	● Biodiversité ● Esthétique	Floraison odorante, haie, massif, papillons
	Mahonie à feuilles de houx (<i>Mahonia aquifolium</i>)	5a	1	1	● Biodiversité ● Esthétique	Coloris automnal, feuillage persistant, floraison remarquable, massif, oiseaux
	Millepertuis doré (<i>Hypericum frondosum</i>)	4b	1,5	1,5	● Biodiversité	Massif, oiseaux, pollinisateurs, résistant au chevreuil
✿	Myrique baumier (<i>Myrica gale</i>)	2	2	2	● Esthétique ● Indigène	Coloris automnal, feuillage odorant, fixatrice de l'azote
✿	Noisetier à long bec (<i>Corylus cornuta</i>)	3a	2,5	2,5	● Comestible ● Indigène	Fruits comestibles, haie
	Noisetier tortueux (<i>Corylus avellana</i> 'Contorta')	5a	2	2,5	● Comestible ● Esthétique	Fruits comestibles, rameaux tortueux
	Physocarpe à feuilles d'obier Diabolo (<i>Physocarpus opulifolius</i> 'Diabolo')	2b	2,5	2	● Biodiversité ● Esthétique	Écorce décorative, feuillage coloré, floraison abondante, haie, massif, oiseaux



Espèces feuillues compatibles d'une hauteur maximale de 2,5 mètres à maturité

Nom commun (Nom latin)	Zone*	Hauteur	Largeur	Catégories	Usages**
Piérade du Japon Karenoma (<i>Pieris japonica</i> 'Karenoma')	5a	2	1,5	● Esthétique	Feuillage coloré, feuilles persistantes, haie, massif, rameaux remarquables, résistant au chevreuil
Potentille frutescente (<i>Potentilla fruticosa</i>)	2a	1,3	1,3	● Biodiversité	Haie, massif, papillons
Prunier des sables à feuilles pourpres (<i>Prunus x cistena</i>)	3	2,5	1,5	● Esthétique	Feuillage remarquable, floraison odorante, massif
Rhododendron Aglo (<i>Rhododendron</i> 'Aglo')	4a	2,5	2,5	● Biodiversité ● Esthétique	Colibris, feuillage persistant, massif
Rhododendron Northern Lights (<i>Rhododendron</i> 'Northern Lights')	3b	1,5	1,2	● Esthétique	Floraison odorante, floraison remarquable, massif
✿ Ronce odorante (<i>Rubus odoratus</i>)	3	2,5	2,5	● Biodiversité ● Comestible ● Indigène	Fleurs odorantes, fruits comestibles, massif, oiseaux, pollinisateurs
✿ Rosier inerme (<i>Rosa blanda</i>)	2b	2	2	● Biodiversité ● Comestible ● Esthétique ● Indigène	Floraison remarquable, fruits et pétales comestibles, papillons, pollinisateurs
Saule arctique nain (<i>Salix purpurea</i> 'Nana')	2b	2	2	● Esthétique	Feuillage remarquable, haie taillée, massif, rameaux colorés
Seringat doré (<i>Philadelphus coronarius</i> 'Aureus')	3b	2	2	● Biodiversité ● Esthétique	Feuillage remarquable, floraison odorante, haie taillée, papillons
✿ Shépherdie du Canada (<i>Shepherdia canadensis</i>)	2a	2	2	● Biodiversité ● Indigène	Fixatrice de l'azote, massif, oiseaux
Sorbaria d'Aitchison (<i>Sorbaria tomentosa</i> var. <i>angustifolia</i>)	4a	2,5	2	● Esthétique	Floraison remarquable, massif
✿ Spirée à larges feuilles (<i>Spiraea latifolia</i>)	2	1,5	1,5	● Biodiversité ● Indigène	Massif, oiseaux, résistant au chevreuil
Spirée argentée (<i>Spiraea x arguta</i>)	4a	2	2	● Biodiversité ● Esthétique	Floraison remarquable, massif, oiseaux, papillons
Spirée Triumphant (<i>Spiraea x billardii</i> 'Triumphant')	2b	2	1,5	● Biodiversité ● Esthétique	Floraison remarquable, massif, oiseaux
Spirée Van Houtte (<i>Spiraea x vanhouttei</i>)	3	2,5	2	● Esthétique	Floraison remarquable, massif
✿ Sumac aromatique (<i>Rhus aromatica</i>)	4a	2	3	● Biodiversité ● Comestible ● Esthétique ● Indigène	Coloris automnal, feuillage aromatique, fruits comestibles, fruits en hiver, haie, oiseaux
Sureau doré plumeux (<i>Sambucus racemosa</i> 'Plumosa Aurea')	3	2	2	● Biodiversité ● Esthétique	Coloris automnal, feuillage remarquable, massif, oiseaux
✿ Symphorine blanche (<i>Symphoricarpos albus</i>)	2a	1,5	1,5	● Biodiversité ● Indigène	Fruits persistants, oiseaux
Tamarix de Russie (<i>Tamarix ramosissima</i>)	4b	2,5	2	● Esthétique	Feuillage remarquable, floraison remarquable, haie, massif
Viorne de Sargent Onondaga (<i>Viburnum sargentii</i> 'Onondaga')	4a	2,5	2,5	● Biodiversité ● Esthétique	Floraison remarquable, massif, oiseaux, papillons
Weigela de Floride Jean's Gold (<i>Weigela florida</i> 'Jean's Gold')	5	1,5	1,5	● Esthétique	Feuillage remarquable, floraison remarquable, massif
Weigela Pink Princess (<i>Weigela</i> 'Pink Princess')	4	2	2	● Biodiversité ● Esthétique	Colibris, feuillage remarquable, massif, papillons

Maintenir une distance sécuritaire

Parce qu'ils transportent une grande quantité d'électricité à une tension très élevée, les fils des lignes de transport ne sont pas recouverts d'une gaine isolante. C'est l'air ambiant qui leur sert d'isolant. Pour cette raison, rien ne doit pouvoir s'approcher assez près des fils pour provoquer un arc électrique. En effet, un arc peut déclencher un incendie et une panne importante. Aux tensions utilisées pour le transport d'électricité, un arbre n'a pas besoin de toucher un fil pour qu'un arc se forme.

L'emprise de la ligne permet donc d'éviter les accidents en faisant en sorte que la végétation ne s'approche pas trop près des fils. D'ailleurs, plus la tension d'une ligne est élevée, plus la distance nécessaire pour l'isoler est grande.

