

# **Rapport annuel 2014 sur l'application du Code de conduite du Coordonnateur de la fiabilité**

Déposé à la Régie de l'énergie

Avril 2015



**Rapport annuel 2014 sur l'application du  
*Code de conduite du Coordonnateur de la fiabilité du Québec***

Le 16 avril 2015

L'article 5.4 du *Code de conduite du Coordonnateur de la fiabilité du Québec* (le «*Code de conduite*») adopté le 14 janvier 2008 et modifié subséquemment par la décision D-2011-132 de la Régie de l'énergie en date du 31 août 2011 prévoit que le directeur — Contrôle des mouvements d'énergie doit faire rapport annuellement au président d'Hydro-Québec TransÉnergie sur l'application du *Code de conduite*. Une attestation de conformité produite par le contrôleur à la suite d'une vérification interne de son application au sein des directions visées d'Hydro-Québec TransÉnergie accompagne ce rapport.

**Application du Code de conduite du coordonnateur de la fiabilité du Québec en 2014**

Le directeur — Contrôle des mouvements d'énergie, en sa qualité de responsable de l'application du *Code de conduite* a également la responsabilité du suivi de la réalisation des pistes d'amélioration relevées dans le cadre de la vérification du contrôleur.

La direction a soutenu tout au cours de l'année les employés de la direction — Contrôle des mouvements d'énergie et les autres directions visées d'Hydro-Québec TransÉnergie relativement à l'interprétation et à l'application du *Code de conduite*.

L'annexe A illustre l'organigramme de TransÉnergie identifiant les unités dont le personnel est assujéti au *Code de conduite*. L'annexe B présente la liste des unités réalisant des tâches reliées au rôle de coordonnateur de la fiabilité.

Dans l'attestation de conformité ci-jointe, le contrôleur d'Hydro-Québec TransÉnergie certifie que le *Code de conduite* a été appliqué de façon satisfaisante en 2014.

Le contrôleur n'a relevé aucune piste d'amélioration pour l'année 2015.

### Conclusion

Respectivement, à titre de chef Normes de fiabilité et encadrements de contrôle du réseau, à titre de chef Plans et encadrements de contrôle du réseau et à titre de directeur Contrôle des mouvements d'énergie, nous sommes responsables de produire le présent rapport et d'en assurer le suivi. En 2014 le *Code de conduite* a été appliqué de façon conforme, aucune dérogation ni aucune plainte ou cas problématique n'ont été portés à notre attention.



**Martin Boisvert**

Chef

Normes de fiabilité et encadrements de contrôle du réseau



**Caroline Dupuis**

Chef

Plans et encadrements de contrôle du réseau



**Pierre Paquet**

Directeur

Contrôle des mouvements d'énergie

## Code de conduite du Coordonnateur de la fiabilité du Québec

### Attestation de conformité

Au président d'Hydro-Québec TransÉnergie,

La responsabilité de l'application des règles énoncées dans le Code de conduite du Coordonnateur de fiabilité incombe au Directeur Contrôle des mouvements d'énergie qui vous soumettra un rapport annuel. Selon l'article 5.4 du code, ma responsabilité consiste à attester de la conformité de l'application des dites règles.

Mon travail a été effectué de façon à fournir l'assurance raisonnable que les règles du Code de conduite du Coordonnateur de fiabilité sont appliquées. Le travail effectué comprend la cueillette d'évidences de la mise en place des processus et mécanismes requis ainsi que le contrôle, par sondage, de leur efficacité.

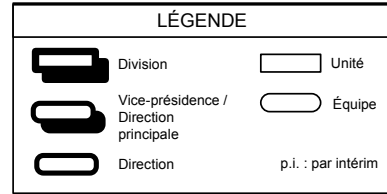
Compte tenu de ce qui précède, j'atteste que les règles du Code de conduite du Coordonnateur de la fiabilité ont été appliquées de façon satisfaisante en 2014.



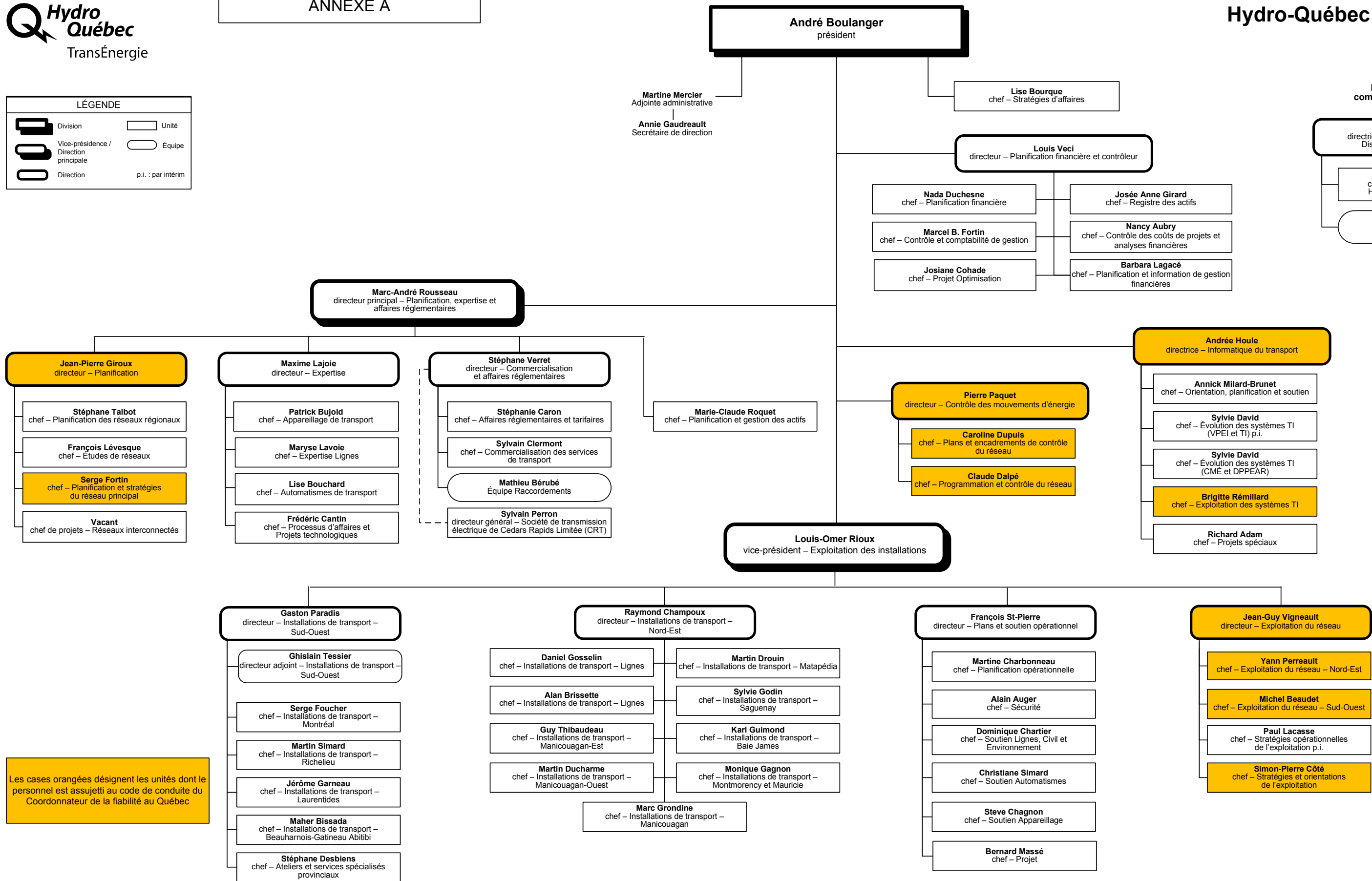
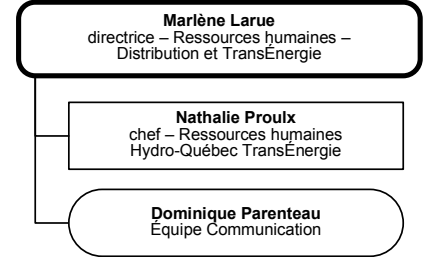
Louis Veci  
Directeur Planification financière et Contrôleur

Le 31 mars 2015





Les ressources humaines et les communications de la division HQT sont sous la responsabilité de :



Les cases orangées désignent les unités dont le personnel est assujéti au code de conduite du Coordonnateur de la fiabilité au Québec





## ANNEXE B

### Liste des unités réalisant des tâches reliées au rôle du Coordonnateur de la fiabilité

Le tableau 1 suivant fournit la liste des unités et leur direction d'appartenance réalisant des tâches reliées au rôle du Coordonnateur de la fiabilité, que ce soit sur une base continue, ponctuelle, exceptionnelle ou en cas d'urgence, suivant l'organigramme d'Hydro-Québec TransÉnergie au 15 décembre 2014 de l'annexe A du présent rapport annuel.

Tableau 1

#### Unités réalisant des tâches reliées au rôle du Coordonnateur de la fiabilité

Unités	Unités intermédiaires	Direction	Continue	Ponctuelle	Exceptionnelle	Cas d'urgence
<ul style="list-style-type: none"> <li>• Normes de fiabilité et encadrements de contrôle du réseau</li> <li>• Prévisions et statistiques de contrôle du réseau</li> </ul>	Plans et encadrements de contrôle du réseau	Contrôle des mouvements d'énergie	X			
<ul style="list-style-type: none"> <li>• Centre de conduite du réseau</li> <li>• Planification et expertise de réseau</li> <li>• Systèmes et automatismes</li> </ul>	Programmation et contrôle du réseau	Contrôle des mouvements d'énergie	X			
<ul style="list-style-type: none"> <li>• Projets exploitation des TI</li> <li>• Centre expertise et exploitation des TI</li> <li>• Centre de services TI</li> </ul>	Exploitation des systèmes TI	Informatique du transport	X			

Note : Il est à noter que l'unité intermédiaire « Orientation, planification et soutien » ne réalise plus de tâches reliées au Coordonnateur de la fiabilité et n'est plus assujettie au *Code de conduite* du Coordonnateur de la fiabilité.

## ANNEXE B

Unités	Unités intermédiaires	Direction	Continue	Ponctuelle	Exceptionnelle	Cas d'urgence
<ul style="list-style-type: none"> <li>• Stratégie du réseau principal et des interconnexions</li> </ul>	Planification et stratégies du réseau principal	Planification	X			
<ul style="list-style-type: none"> <li>• Gestion des opérations — CT Nord – Rouyn-Noranda<sup>1</sup></li> <li>• Gestion des opérations — CT Nord – Chicoutimi<sup>1</sup></li> <li>• Gestion des opérations — CT Québec<sup>1</sup></li> <li>• Gestion des opérations — CT Baie-Comeau<sup>1</sup></li> </ul>	Exploitation du réseau – Nord-Est	Exploitation du réseau			X	X
<ul style="list-style-type: none"> <li>• Gestion des opérations — CT St-Jérôme<sup>1</sup></li> <li>• Gestion des opérations — CT Montréal<sup>1</sup></li> <li>• Gestion des opérations — CT Trois-Rivières<sup>1</sup></li> </ul>	Exploitation du réseau – Sud-Ouest	Exploitation du réseau			X	X
<ul style="list-style-type: none"> <li>• Stratégies et encadrements provinciaux</li> <li>• Planification et ordonnancement des retraits</li> <li>• Développement et diffusion</li> </ul>	Stratégies et orientations de l'exploitation	Exploitation du réseau	X			

Note 1 : Seuls les gestionnaires et les répartiteurs des ces unités sont assujettis au Code de conduite du Coordonnateur.